

РАЗДЕЛ ДОКУМЕНТАЦИИ

по обеспечению сохранности объекта культурного наследия, включенного в реестр, выявленного объекта культурного наследия либо объекта, обладающего признаками объекта культурного наследия, при проведении земляных, мелиоративных, хозяйственных работ, работ по использованию лесов и иных работ в границах территории объекта культурного наследия либо на земельном участке, непосредственно связанном с земельным участком в границах территории объекта культурного наследия к проекту:

«ЛЭП «ТАНЕКО – Бегишево – Щёлоков» в Нижнекамском, Тукаевском и Елабужском муниципальных районах Республики Татарстан

Общество с ограниченной ответственностью
«Центр прикладных археологических исследований»

РАЗДЕЛ ДОКУМЕНТАЦИИ

по обеспечению сохранности объекта культурного наследия, включенного в реестр, выявленного объекта культурного наследия либо объекта, обладающего признаками объекта культурного наследия, при проведении земляных, мелиоративных, хозяйственных работ, работ по использованию лесов и иных работ в границах территории объекта культурного наследия либо на земельном участке, непосредственно связанном с земельным участком в границах территории объекта культурного наследия к проекту:
«ЛЭП «ТАНЕКО – Бегишево – Щёлоков» в Нижнекамском, Тукаевском и Елабужском муниципальных районах Республики Татарстан

ЛИСТ СОГЛАСОВАНИЙ

раздела документации по обеспечению сохранности объекта культурного наследия, включенного в реестр, выявленного объекта культурного наследия либо объекта, обладающего признаками объекта культурного наследия, при проведении земляных, мелиоративных, хозяйственных работ, работ по использованию лесов и иных работ в границах территории объекта культурного наследия либо на земельном участке, непосредственно связанном с земельным участком в границах территории объекта культурного наследия к проекту:
«ЛЭП «ТАНЕКО – Бегишево – Щёлоков» в Нижнекамском, Тукаевском и Елабужском муниципальных районах Республики Татарстан

«Согласовано»

Заместитель Министра культуры
Республики Татарстан

_____ С.Г.Персова

«___» _____ 2016 г.

М.П.

«Разработано»

Директор ООО «Центр прикладных
археологических исследований»

_____ К.Э.Истомин

«___» _____ 2016 г.

М.П.

СОСТАВ ПРОЕКТА

СОСТАВ ПРОЕКТА	4
ПОЯСНИТЕЛЬНАЯ ЗАПИСКА	5
Проектируемый объект	5
Объект культурного наследия	5
Проблема	5
Цель проекта	6
Законодательство	6
Порядок финансирования	6
Методика спасательных археологических работ	6
Стоимость спасательных археологических работ	7
Состав спасательных археологических работ	8
Период осуществления спасательных археологических работ	9
МАТЕРИАЛЫ АРХЕОЛОГИЧЕСКИХ ИССЛЕДОВАНИЙ	10
§ 1. Методика проведения археологических исследований	10
§ 2. Общие сведения о проектируемом объекте	11
§ 3. Краткая природно-географическая и историко-археологическая характеристика районов работ	12
§ 3.1. Восточное Закамье	12
§ 3.2. Предкамье	17
§ 3.3. Выявленные археологические объекты в районе работ	22
§ 4. Обследование земельных участков	27
§ 4.1. Отрезок проектируемых трасс на участке до автодороги «Набережные-Челны – Нижнекамск»	27
§ 4.2. Отрезок проектируемой трассы на участке от автодороги «Набережные-Челны – Нижнекамск» до русла реки Кама	28
§ 4.2.1. Обследование района расположения Биклянского селища	30
§ 4.2.2. Описание территории памятника: Биклянское селище	31
§ 4.2.3. Условия сохранения культурного слоя при проведении хозяйственных работ	35
§ 4.3. Отрезок проектируемой трассы на участке от русла реки Кама до автодороги М7 «ВОЛГА»	37
§ 4.3.1. Обследование района расположения Мальцевской IV стоянки	38
§ 4.3.2. Мальцевская IV стоянка	39
§ 4.3.3. Условия сохранения культурного слоя при проведении хозяйственных работ	42
§ 4.4. Отрезок проектируемой трассы на участке от автодороги М7 «ВОЛГА»	44
РЕКОМЕНДАЦИИ ПО ОБЕСПЕЧЕНИЮ СОХРАННОСТИ ОБЪЕКТОВ АРХЕОЛОГИЧЕСКОГО НАСЛЕДИЯ	46
Участок возможного разрушения археологического культурного слоя	46
Требования к порядку ведения хозяйственных работ	46
Объем необходимых охранных археологических работ	47
Состав необходимых охранных археологических работ	48
ВЫВОДЫ	50
Иллюстрации	51

ПОЯСНИТЕЛЬНАЯ ЗАПИСКА

Территория, занимаемая ныне Республикой Татарстан, издавна привлекала к себе внимание древнего населения Среднего Поволжья. В этом микрорайоне соединяются крупнейшие водные артерии Восточной Европы – реки Кама и Волга, а река Свияга создает уникальные условия, когда в небольшом географическом регионе существует два противоположенных и, к тому же, параллельных водных потока. Благодаря этому район всегда был перекрестком крупнейших торговых путей и находился на стыке двух мировых цивилизаций – Западной и Восточной. Во все исторические времена регион был сравнительно густонаселенным. Все это обусловило накопление здесь значительного историко-культурного наследия древних и современных народов, большая часть которого зафиксирована в виде археологических памятников, скрытых в толще земли.

Бурное развитие современной цивилизации остро поставило вопрос о предотвращении разрушения накопленного историко-культурного наследия прошедших эпох и необходимости специальной заботы о свидетельствах древних культур, созданных века и тысячелетия назад, в том или ином виде сохранившихся до наших дней и которые, единожды погибнув, уже никоим образом не могут быть восстановлены вновь.

Проектируемый объект

«ЛЭП «ТАНЕКО – Бегишево – Щёлоков» в Нижнекамском, Тукаевском и Елабужском муниципальных районах Республики Татарстан (Рис. 1).

Объект культурного наследия

Выявленные объекты культурного наследия (памятники археологии): Бикляньское селище; Мальцевская III стоянка (Рис. 7; Рис. 16).

Проблема

В зоне проектируемых работ по проекту: «ЛЭП «ТАНЕКО – Бегишево – Щёлоков» в Нижнекамском, Тукаевском и Елабужском муниципальных районах Республики Татарстан расположены объекты культурного наследия наро-

дов РФ. Проектируемые строительные работы могут создать угрозу разрушения охраняемого культурного слоя археологических памятников.

Цель проекта

Во избежание безвозвратной утраты части культурного наследия народов Российской Федерации, гибели древнего культурного слоя, хранящего бесценную историческую информацию и являющегося объектом историко-культурного наследия народов РФ, в случае невозможности изменения проекта, в зоне проектируемого строительства и необходимо предусмотреть и провести специальные спасательные археологические работы.

Законодательство

Проведение спасательных археологических работ в зонах строительных и других хозяйственных работ предусмотрено требованиями действующего федерального и республиканского охранного законодательства: Федеральный закон от 25.06.2002. № 73-ФЗ «Об объектах культурного наследия (памятниках истории и культуры) народов Российской Федерации», ст. 36, 45.1; Закон РТ «Об охране и использовании культурных и исторических ценностей», ст. 30.

Порядок финансирования

В соответствии с действующим федеральным и республиканским законодательством, финансирование спасательных археологических работ возлагается на заказчика строительных или иных хозяйственных работ, в результате которых возникает угроза разрушения памятников археологии. Проведение таких строительных и/или иных хозяйственных работ допускается только после осуществления полного комплекса спасательных археологических мероприятий. Состав и стоимость данных археологических работ определяются на основании действующих нормативов и методик расчета их стоимости.

Методика спасательных археологических работ

Сохранение исторической информации на объектах историко-культурного наследия (памятниках археологии), подвергающихся масштабному разрушению в процессе ведения строительных и иных хозяйственных работ, может быть достигнуто только одним способом – проведением на каждом таком объекте специализированных научных работ – археологических разведок и рас-

копок. В процессе ведения таких работ специалист-археолог, с помощью специальных научных процедур и методик, раскапывает археологический культурный слой, изучая, тем самым, содержащуюся в нём историческую информацию. В случае проведения строительных земляных работ на большой площади и в ограниченные сроки, часть объема археологических раскопок, на наименее значимой части культурного слоя, может быть заменена производством специальных археологических наблюдений.

Целью спасательных археологических работ (в отличие от плановых научных исследований) является изучение максимально большой, а в идеале, всей площади разрушаемого археологического памятника (если он уничтожается полностью), либо всей разрушаемой площади (если памятник разрушается не полностью). Полученная информация переносится в специальный научный археологический отчет (на бумаге и в электронном виде) и становится доступной для её дальнейшего изучения и использования. Раскопанный археологический памятник (в пределах площади археологического раскопа и если он не содержит музеефицированных недвижимых объектов), теряет статус объекта государственной охраны, а эта площадь выводится из разряда земель историко-культурного назначения.

Стоимость спасательных археологических работ

Сметная стоимость спасательных археологических мероприятий определяется исходя из их общего состава и площади необходимых археологических раскопок и/или наблюдений и комплекса предварительных изыскательских работ.

Стоимость археологических работ рассчитывается на основании базовых расценок сборника СЦНПР-91 (Утвержден приказом Министерства культуры СССР №321, от 05.11.90.) в ценах 1991 года, с учетом действующих к ним, на текущий момент времени, поправочных коэффициентов.

В случае установленной необходимости проведения спасательных археологических мероприятий, разработчик настоящего раздела документации рассчитывает их сметный расчёт стоимости в виде отдельного, не утверждаемого госорганом охраны культурного наследия, приложения к нему.

Состав спасательных археологических работ

При организации спасательных археологических работ в зоне строительства учитываются и указанными выше сборниками цен предусмотрены следующие виды археологических работ:

- Предварительные археологические работы: составление задания на выполнение работ, сметы-калькуляции, схемы маршрута поездок, графика проведения работ, ознакомление с научной литературой, графическими материалами, материалами предыдущих экспедиций и т.д.
- Составление первичной учетной документации.
- Обследование территории для выявления памятника археологии.
- Полевые археологические исследования при производстве земляных работ в соответствии с методическими указаниями, т.е. ручным способом, с помощью лопаты, ровными слоями одинаковой толщины (не более неполного штыка лопаты = 20 см), с просмотром грунта методом переборки или просеивания при наблюдении археолога.
- Земляные работы при проведении археологических исследований в соответствии с методическими указаниями.
- Обмеры археологических раскритий с привязкой раскопа на местности на геоподоснову с поквдратной разбивкой, наблюдением, описанием, ведением полевого дневника.
- Наблюдения археолога при снятии грунта позднейших наслоений и культурного слоя, насыпей, завалов, перекопов для траншей и инженерных коммуникаций, фундаментов и т.д., механизированным способом и вручную – лопатой в один штык, при наблюдении археолога, с отбором характерных деталей данного периода.
- Обмеры находок и массового материала с разбивкой, подсчетом по пластам, составлением полевой описи индивидуальных находок с указанием координат и схематической зарисовкой.
- Зарисовка (вычерчивание) находок в карандаше с обводкой тушью; вычерчивание обмеров на ватмане с обводкой тушью.
- Обработка находок с подготовкой для передачи в музей, шифровкой, упаковкой и составлением передаточной описи индивидуальных находок и массового материала.
- Фотофиксация археологических раскритий.
- Написание научного отчета о произведенных археологических работах.

Период осуществления спасательных археологических работ

В соответствии с требованиями действующего федерального и республиканского законодательства, полный комплекс спасательных археологических работ в зонах строительных работ и иного хозяйственного освоения территорий должен быть произведен до начала строительных и/или иных хозяйственных работ. Конкретные сроки осуществления археологических спасательных работ определяются по согласованию с заказчиком строительства (единовременно и/или ежегодно) – на основании совмещенного графика проведения работ и/или договорной документации.

МАТЕРИАЛЫ АРХЕОЛОГИЧЕСКИХ ИССЛЕДОВАНИЙ

§ 1. Методика проведения археологических исследований.

Зона проектируемых работ по проекту: «ЛЭП «ТАНЕКО – Бегишево – Щёлоков»» и осуществления археологических исследований находится в Нижнекамском, Тукаевском и Елабужском районах Республики Татарстан (Карта-схема №2). Географически, территория исследований находится в археологических микрорайонах Восточного Предкамья и Восточного Закамья особенностью которых является наличие крупных археологических памятников раннего и развитого средневековья, зачастую объединенных в комплексы (ансамбли) и множества памятников эпохи раннего железного века.

Исследовательские работы были проведены в 2016 году на месте возможного разрушения археологического культурного слоя в зоне проектируемых работ. Целью исследований являлось выявление археологических объектов и привязка их к трассе проектируемой автодороги.

Археологические исследования производились в несколько этапов. На первом этапе производилось изучение предоставленной документации, работа с архивными и исследовательскими данными, проведение иных подготовительных работ. На втором – осуществлялся выезд на место проектируемых дорожных работ, производился визуальный осмотр местности, поиск и привязка археологических объектов, оценка степени воздействия проектируемых дорожных работ на сохранность археологического культурного слоя, находящегося в зоне строительства. В соответствии с методикой археологических работ производился сбор подъемного материала и/или шурфовка (либо зачистка обнажений) культурного слоя. На третьем – производилась обработка всех полученных данных и разработка настоящего Раздела.

Археологические исследования проводились по Открытому листу №816, выданному Министерством культуры РФ Чаплыгину Михаилу Сергеевичу. Археологические работы осуществлялись в соответствии с «Положением о проведении полевых археологических исследований», утвержденным ИА РАН. Про-

ведение полевого этапа археологических работ, обработка полученных данных и разработка данного раздела производилась за счет средств заказчика работ.

§ 2. Общие сведения о проектируемом объекте.

Земельные участки проектируемой инфраструктуры объектов: 1. «Строительство подстанции 220 кВ Бегишево на территории Тукаевского муниципального района Республики Татарстан, строительство ВЛ 220 кВ Бегишево – Нижнекамская 1 и ВЛ 220 кВ Бегишево – Нижнекамская 2, переустройство ВЛ 220 кВ Нижнекамская – Кутлу-Букаш (1 км) в составе Единого производственно-технологического комплекса ПС 220 кВ Нижнекамская, строительство двух дополнительных ячеек ВЛ 220 кВ на ПС 220 кВ Нижнекамская»; 2. «Строительство воздушной линии ВЛ 220 кВ Щелоков-Бегишево на территории Тукаевского и Елабужского муниципальных районов Республики Татарстан с реконструкцией Производственно-технологического комплекса ВЛ 220 кВ Нижнекамская – Тойма, и реконструкцией объектов, принадлежащих ОАО «Сетевая Компания» и третьим лицам, в связи с их пересечением или приближением к их охранным зонам»; 3. «Строительство воздушной линии ВЛ 220 кВ Бегишево - Танеко на территории Нижнекамского и Тукаевского муниципальных районов Республики Татарстан с реконструкцией ВЛ 220 кВ Нижнекамская – Кутлу-Букаш (2 км) в составе Единого производственно-технологического комплекса ПС 220 кВ Нижнекамская», и реконструкцией объектов, принадлежащих ОАО «Сетевая Компания» и третьим лицам, в связи с их пересечением или приближением к их охранным зонам. Строительство яч. ВЛ 220 кВ КВЛ 220 кВ Бегишево – ТАНЕКО в КРУЭ 220 кВ ТАНЕКО», в физико-географических и историко-культурных регионах Восточного Закамья и восточной части Предкамья (Рис. 1). Трассы проектируемых объектов, практически на всём их протяжении, проходят в одном коридоре (Рис. 2). В последующем тексте наименование проектируемого объекта, для краткости и удобства дальнейшего описания даётся как: «ЛЭП «ТАНЕКО – Бегишево – Щёлоков».

Общая протяженность коридоров трасс проектируемого объекта составляет 80 км. Земельные участки, на которых проектируются строительные работы по объекту: «ЛЭП «ТАНЕКО – Бегишево – Щёлоков», расположены в северо-восточной части Нижнекамского, западной части Тукаевского и в юго-восточной части Елабужского муниципальных районов Татарстана. В районе расположения исследованных земельных участков имеются как обширные лесные массивы, так и открытые – остепнённые и залуженные территории. Днев-

ные поверхности большинства из исследованных и прилегающих к ним земельных участков в настоящее время интенсивно распаиваются, либо подвержены иному антропогенному воздействию. Здесь расположено множество объектов нефтедобычи.

§ 3. Краткая природно-географическая и историко-археологическая характеристика районов работ.

§ 3.1. Восточное Закамье.

Закамские районы Татарстана, расположенные к востоку от реки Шешма, обычно определяются как Восточное Закамье, географически они являются восточной окраиной Среднего Поволжья и расположены в лесостепи, захватывая на юге и степную зону. Северной границей их служит протекающая с востока на запад реки Кама, в которую с юга впадают наиболее крупные реки региона – Белая, Ик, Зай, Шешма¹. Юго-восточную часть региона занимает Бугульминское плато, местами достигающее высоты свыше 300 м над уровнем моря. Плато прорезано верховьями вышеотмеченных рек и их притоками. К северу оно понижается, переходя в увалы высотой 250 – 300 м. Северная часть Восточного Закамья представляет собой низину из соединенных между собой припойменных участков левобережных притоков реки Камы. В северо-восточной части региона поймы рек Белой и Ик объединяются, образуя огромную низину, на которой находится и самый крупный болотный массив Татарстана – Кулегаш.

Почвенный покров региона представлен преимущественно черноземами, в том числе самыми крупными в Татарстане участками типичных черноземов и пойменных почв. Преимущественно в северо-западной части имеются и значительные участки серых и темно-серых лесных почв. Большую часть территории Восточного Закамья ранее покрывали луговые степи и остепнённые суходольные луга, большинство из которых заняты в настоящее время сельскохозяйственными угодьями. Лишь в некоторых районах, например в низовьях реки

¹ Природа Татарии. Казань, 1947.

Дымка и теперь сохраняются большие участки целинной степи. На водоразделах располагались (многие сохранились и в настоящее время) широколиственные леса из дуба, липы, клена, березы и осины. Лишь на севере, по левому берегу реки Камы, между устьями рек Ик и Зай, высокие песчаные террасы местами заняты сосновыми и широколиственными лесами.

Для жизни первобытных коллективов в регионе имелись хорошие условия. Особенно благоприятны для них были широкие поймы, богатые кормами для скота, охотничьими угодами, рыбой, дичью и т. д. Неудивительно поэтому, что практически на всех, выдвинутых к руслам рек незатопляемых песчаных дюнах, сохранились остатки древних поселений. На наиболее удобных для жизни, хотя и небольших, дюнах фиксируются иногда десятки поселений различных эпох. Животный мир региона в древности можно представить по материалам раскопанных неолитических памятников, где в большом количестве найдены кости северного оленя, лося, волка, медведя, сурка.

История активного археологического изучения восточных районов Закамья практически началась только в 1958 году, когда тремя отрядами археологической экспедиции ИЯЛИ КФАН СССР (ныне ИИ АН РТ) под руководством А.Х.Халикова, В.Ф.Генинга, Т.А.Хлебниковой были проведены первые широкие разведочные работы по левобережью реки Камы. Однако сведения об отдельных археологических памятниках региона в литературе появились еще в XIX веке. Так, о Новошешминском II городище стало известно с конца XIX века²; с середины XIX века отмечаются сведения об эпитафическом памятниках в этом регионе. К концу XIX – началу XX веков относятся известия о находках Мелькенского и Репьевского кладов, о Петропавловском кладе серебряных гривен, о Мензелинской находке медных серпов, о находке кушнаренковской керамики в селе Мелькене и других³.

² Шпилевский С.М. Древние города и другие булгаро-татарские памятники в Казанской губернии. Казань, 1877, с. 373.

³ Смирнов Я.И. Восточное серебро // СПб, 1909; Отчёт Императорской Археологической комиссии // М., 1895, с. 60; Штукенберг А.А. Материалы для изучения медного (бронзового) века восточной полосы Европейской России // Известия ОАЭИ, т.XVII, вып.4. Казань, 1901; Булычев Н.И. Отчет об исследованиях в Прикамье // Древности из Восточной России, т.III. М., 1902

Из работ довоенного времени наиболее значительными были разведки, проведенные в 1929 года в Мензелинском и Челнинском кантонах Л.И. Вараксиной⁴. По рекам Каме и Ик ею открыт ряд памятников, которые активно изучались уже в послевоенное время. В эти же годы проведены археологические наблюдения краеведами из Бугульмы, в частности, раскопки ими кургана у села Шугурово. В послевоенные годы какие-либо крупные работы в регионе не проводились, но в 1949 году экспедиция ИЯЛИ КФ АН СССР под руководством Н.Ф. Калинина и А.Х. Халикова исследовала палеолитическую Деуковскую стоянку.

В 1956-1960 годы в бассейне реки Ик проводил свою неутраченную разведывательную работу башкирский краевед А.П.Шокуров. Его отряд, входя в состав Башкирской археологической экспедиции ИА АН СССР под руководством А.В.Збруевой, обследовал среднее течение реки Ик и низовья реки Белой на территории Татарстана. При этом были выявлены десятки археологических памятников⁵. В 1958 году отряды Татарской археологической экспедиции под руководством А.Х. Халикова, В.Ф. Генинга, Т.А. Хлебниковой по левобережью реки Камы открыли более сотни археологических памятников⁶. На Кырнышском, Деуковском могильниках, Подгорно-Байларском поселении и на ряде других памятников были проведены раскопки. В этих же районах в связи со строительством Нижнекамской ГЭС в 1964 году проводил разведки П.Н. Старостин. Его отряд осмотрел 50 памятников. В эти же годы Г. В. Юсупов обследовал ряд памятников на реке Зай. В 1965 году отряд под руководством Р.Г. Фахрутдинова изучал правый берег реки Шешмы, а также реки Степной Зай⁷. При этом впервые было выявлено несколько булгарских памятников домонгольского и золотоордынского периодов.

⁴ Вараксина Л.И. Материалы к археологии // Материалы по охране, ремонту и реставрации памятников ТАССР, вып.IV. Казань, 1930.

⁵ Шокуров А.П. Материалы к археологической карте нижнего течения р.Белой и среднего течения р.Ик // Древности Башкирии. М., 1970.

⁶ Халиков А.Х. Археологические исследования в ТАССР // Известия КФАН. Казань, 1962.

⁷ Фахрутдинов Р.Г. Исследование Закамских археологических памятников Волжско-камской Булгарии // Тезисы докладов научной конференции молодых учёных. Казань, 1967.

Этап систематических, широкомасштабных и плановых работ в Восточном Закамье начался с 1968 году. В течение 5 лет крупные исследования вел Татарский отряд Нижнекамской археологической экспедиции в составе Е.П. Казакова, М.Г. Косменко, Р.С. Габяшева, Р.Н. Багаутдинова, О.Н. Евтюховой под руководством А.Х. Халикова и П.Н. Старостина. За эти годы проведены раскопки множества памятников эпохи камня, бронзы и железа. Проводились и широкие разведывательные работы, открывшие ещё несколько десятков археологических объектов. За пять лет работ (1968 – 1972) Татарским отрядом Нижнекамской археологической экспедиции проведены не только широкие разведки, в результате которых выявлено около сотни археологических памятников, но и широкие раскопки ключевых памятников. Большое значение для освещения эпохи мезолита имеют Деуковская II и Татарско-Азибейская IV стоянки; эпохи бронзы – Иманлейская и Уразаевская стоянки. Открыты черкаскульские и срубные погребения Такталачукского могильника; Набережно-Челнинский и Подгорно-Байларский могильники; памятники средневековья – Такталачукский и Иманлейский могильники, Чияликское селище⁸.

Начиная с 1974 года, в восточных районах Татарстана работает Раннеболгарская археологическая экспедиция под руководством Е.П. Казакова⁹. За 70-е и 80-е годы XX века ею было выявлено более сотни археологических памятников по рекам Каме, Ик, Белой и их притокам. Ряд из них в охранных целях подвергнут раскопкам. Раскопки позволили получить новые материалы почти по всем, начиная с неолита, периодам древней истории Восточного Закамья. Несомненным успехом в работе экспедиции является изучение неолитических могильников, выявленных в Восточном Закамье: Русско-Шуганского, Минниyarовского, III и V Меллятамакских. Наиболее широкие работы экспедиция проводила на памятниках болгарского времени. Были выявлены и обследованы два болгарских селища у села Меллятамак, изучены погребения поздних тюркоязычных кочевников у села Байряки-Тамак, изучены Чияликское и Меллятамак-

⁸ Халиков А.Х. Древняя история Среднего Поволжья. М., 1969; Косменко М.Г. Итоги раскопок Татарско-Азибейской IV стоянки // Древности Икско-Бельского междуречья. Казань, 1978; Халиков А.Х. Введение // Древности Икско-Бельского междуречья. Казань, 1978.

⁹ Казаков Е.П. Памятники болгарского времени в восточных районах Татарии. М., 1978.

ское VI селища. Обширные раскопки проводились на Такталачукском и Азметьевском I могильниках.

В 1981 году некоторые памятники по реки Ик были обследованы уфимскими археологами¹⁰, в 1984-1986 годах значительные работы к урочище «Керменчук» и у поселка Дербышки проводила археологическая экспедиция Удмуртского государственного университета. В 1983-1986 годах Р.С. Габяшевым обследованы низовья рек Шешма и Зай. В 1985-1986 годах отрядом Е.П. Казакова при сплошном обследовании левых притоков реки Ик: Верхний Кандыз, Кандыз, Дымка, Стерля, Мензеля выявлено более 30 новых памятников¹¹. Несколько памятников выявлено в низовьях реки Ик при осмотре зоны Нижнекамского водохранилища отрядами Р.С. Габяшева, Е.П. Казакова и В.Н. Маркова в 1986 году, тогда же В.Н. Марков провел разведки в верховьях реки Зай.

В 90-е и 2000-е годы активные работы вела здесь З.С. Рафикова¹². Кроме того, здесь работало множество небольших научных разведочных экспедиций Института истории АН РТ, а так же экспедиции Министерства культуры РТ, связанные с обследованием строящихся и проектируемых хозяйственных объектов. В 2009 году А.А. Чижевским, А.В. Лыгановым и В.В. Морозовым проводился мониторинг памятников археологии Нижнекамского водохранилища в результате работ была выявлена Дубовогривская VI стоянка. В 2010 году А.А. Чижевским были проведены охранные работы на Дубовогривской II стоянке¹³. В 2011-2012 годах разведочные исследования на территории большинства районов Восточного Закамья проводил К.Э. Истомин¹⁴.

¹⁰ Обыдённов М.Ф., Обыдённова Г.Т. Разведки по р. Ик и раскопки Сауз I // АО 1981. М., 1983.

¹¹ Казаков Е.П., Старостин П.Н., Халиков А.Х. Археологические памятники Татарии. Казань, 1987.

¹² Е.П.Казаков, З.С.Рафикова Очерки древней истории Восточного Закамья. Казань, 1999.

¹³ Чижевский А.А., Лыганов А.В., Морозов В.В. Исследования памятников археологии на острове Дубовая Грива в 2009–2010 гг. // Поволжская археология. Казань, 2012. № 1.

¹⁴ Истомин К.Э. Отчёт о проведении разведочных археологических работ на территории муниципальных районов Республики Татарстан в 2011 и 2012 годах. Казань, 2015; Отчёт о разведочных археологических исследованиях в Республике Татарстан в 2012 году. Казань, 2015.

В результате всех этих работ в районах Восточного Закамья ныне известно около 700 памятников различных исторических эпох¹⁵. Преобладающая часть их была открыта в 60-е – 80-е годы XX века. В этот же период проведено и большинство раскопок на них¹⁶. Археологическое обследование территории Восточного Закамья проведено в значительной мере неравномерно. Это объясняется как отдаленностью данного региона от сложившихся в Поволжье и Прикамье центров археологических исследований, так и относительно поздним началом самих этих исследований. Вместе с тем, все основные приречные районы, где обычно сосредоточены памятники археологии, были подвергнуты тщательному разведочному обследованию. Среди выявленных археологических памятников представлены практически все археологические эпохи.

§ 3.2. Предкамье.

Географо-геоморфологический и археологический микрорайон Предкамья, наиболее богат археологическими памятниками эпох бронзы и раннего средневековья. Предкамье – часть Республики Татарстан к северу от Камы, разделено рекой Вяткой на две части – Западную и Восточную. Наибольшая по площади, часть его представляет, междуречье Волги и Вятки, другая – междуречье Вятки и Камы. Водораздел этот, близкий по форме к четырехугольнику, круто обрывается к Вятке и Каме и очень полого спускается к Волге. Асимметричная в горизонтальном распространении эта территория со средней абсолютной высотой 150 м имеет всхолмленную более или менее однородную поверхность, разрезанную множеством речных долин с пологими склонами. Основные из них – долины рек Ашит, Казанка, Меша, Бурец, Шия, Шумбут, Ошняк, Брыска. Изрезанность поверхности усиливается овражной сетью, которая во многих местах образовала удобные для строительства укрепленных городищ мысы-стрелки, особенно у крутых берегов Волги, Камы и Вятки. Поверхность восточной части Предкамья, рассеянная реками Тойма и Иж на водоразделы, ничем существенно не отличается от западной. В целом рельеф Предкамья уме-

¹⁵ Свод памятников археологии Республики Татарстан, т.3. Казань, 2007.

¹⁶ Археологические памятники Восточного Закамья. Казань, 1989.

ренно холмистый, с мягкими очертаниями и невысокими холмами и увалами, сильно изрезанный речной сетью.

На пологих склонах рек с их широкими пойменными лугами сосредоточилась и ныне в основном сеть деревень, расположенных преимущественно у ключей. Многочисленные ключи образуют притоки указанных рек. В хозяйственной жизни местного населения роль их огромна. Запруженные у многих селений мелкие реки часто используются для установки мельниц и как бассейны для разведения водоплавающей птицы или рыбы. В описании гидрографии Предкамья следует упомянуть о многочисленных озерах и озерах-старицах, которые находились, до образования Куйбышевского водохранилища, главным образом в левобережье Волги. На берегах этих водоемов, заливавшихся в половодье и богатых рыбой, было сосредоточено большое число поселений неолитической и бронзовой эпох. Удобными местами для поселений этих периодов являлись и боровые террасы – вторая и третья речные террасы, покрытые песчаными дюнами.

Основными видами почв Предкамья являются подзолы с небольшими участками чернозема, расположенными узкими полосами по долинам рек Иж в Агрызском районе и Меши в Лаишевском. Присутствуют здесь и участки песчаных почв, занятых сосновыми лесами¹⁷. Такой характер почв связан с историей растительности этого региона, близкого к границе распространения южной тайги. Эта территория длительное время находилась в пределах лесной зоны Восточной Европы. В настоящее время леса здесь в значительной мере истреблены как в ранние периоды появления земледелия, так и в современную пору. Однако, несмотря на это, Предкамье и сейчас остается наиболее залесенной частью территории Татарстана. Леса здесь преимущественно хвойные. Огромные массивы елово-пихтовых, сосновых, а также смешанных лесов имеются как в восточной, так и в западной частях Предкамья.

Интерес к археологическим памятникам Предкамья появился еще в конце XVIII века, когда И.П.Рычковым были даны первые описания некоторых бул-

¹⁷ Очерки по географии Татарии. – Казань, 1957.

гарских памятников расположенных на Казанке и Каме¹⁸. Позднее А.Артемов (1851 г.) отметил и описал несколько болгарских городищ в пределах Казанского, Лаишевского и Мамадышского уездов Казанской губернии. В 1858 году были проведены первые широкие раскопки Ананьинского могильника¹⁹.

В 60 - 70-е годы XIX века начинается деятельность известных казанских краеведов: А.Ф.Лихачева, В.И.Заусайлова, Э.Д.Пельцама, Н.Ф.Высоцкого и других, по сбору древних каменных орудий в Казанской губернии. Появляются первые своды К.И. Невоструева и С.М. Шпилевского по памятникам болгарской эпохи. В конце 70-х-начале 80-х годов в окрестностях Казани А.Ф. Лихачевым, А.А. Штукенбергом и Н.Ф. Высоцким была открыта и исследована серия стоянок эпохи неолита и бронзы²⁰.

Общество археологии, истории и этнографии, созданное в 1878 г. при Казанском университете, провело в конце XIX – начале XX веков большую работу по выявлению и изучению археологических памятников края. Результатом проведенных исследований стали работы А.А.Штукенберга, Н.Ф.Высоцкого, П.Н.Кротова, В.И.Заусайлова, Н.А.Износкова по памятникам эпох каменного века и бронзы; П.А.Пономарева, Ф.Д.Нефедова по памятникам ананьинской культуры; А.А.Спицына по памятникам пьяноборского времени; И.А. Износков, П.А. Пономарева, Е.Т. Соловьева, В.Л. Борисова, А.А. Спицына по памятникам болгарского времени.

В советское время изучение археологических памятников края продолжается силами местных краеведов и столичных исследователей. В конце 20-х годов Н.И.Воробьевым, И.Н.Бороздиным, Али-Рахимом, Н.Ф.Калининым проводится изучение болгаро-татарских памятников, в том числе и эпиграфических. Тогда же В.Ф.Смолиным и М.Г.Худяковым была предпринята попытка составления первых тематических карт по археологическим памятникам. В 30 - 40-е

¹⁸ Рычков П.И. Журнал или дневные записки путешествия капитана Рычкова по разным провинциям Российского государства. – Спб., 1770.

¹⁹ Алабин П.В. Ананьинский могильник. // «Вятские губернские ведомости», № 27-30, 1859.; Алабин П.В. Ананьинский могильник. // «Вестник Русского географического общества», №6, 1860.

²⁰ Высоцкий Н.Ф. Каменный век в Казанской губернии. // «Известия Общества истории археологии и этнографии при Казанском Императорском Университете», т. XXIII, вып.6, 1908.

годы выходит ряд обобщающих работ по эпохе бронзы и раннего железа А.В.Шмидта, М.Г.Худякова, А.В.Збруевой, А.П.Смирнова, написанных в основном на материалах, собранных дореволюционными авторами. Возобновляются исследования стоянок приказанской культуры.

Лишь после Великой Отечественной войны начинается систематическое и планомерное изучение археологических памятников Татарстана. Археологическая экспедиция ИЯЛИ КФАН СССР под руководством Н.Ф.Калинина уточнила местоположение ранее известных и открыла несколько новых памятников эпохи бронзы и болгарского времени в бассейне Казанки (1945 г.), а в бассейне Меши и по правому берегу Камы (в 1948 г.) выявила большое число разнообразных археологических памятников²¹.

Широкие археологические исследования в районах Приказанского Поволжья и на Нижней Каме были проведены в начале 50-х годов в связи с развернувшимися здесь работами по подготовке ложа водохранилища Куйбышевской ГЭС. В 1950 году здесь были проведены археологические разведки, а в 1951 – 1954 годах археологические раскопки на Займищенских, Атабаевских, Карташихинских, Обсерваторских стоянках эпохи неолита и бронзы, Именьковском городище, Казанском кремле и других памятниках. В 1955 г. археологическими разведками были охвачены Рыбно-Слободский, Пестречинский, Мамадышский, Сабинский районы Татарстана, в 1956 г. крайние северные районы, а в 1958 г. районы к востоку от Вятки²². После заполнения ложа водохранилища, развернулись работы по изучению археологических памятников отдельных периодов. Были открыты первые «чистые» памятники эпохи неолита, определена культурная принадлежность памятников эпохи поздней бронзы – приказанских, началось углубленное изучение памятников пьяноборского времени. В результате раскопок Именьковского городища, Рождественского археологического комплекса определена археологическая культура предболгарского времени, получившая наименование именьковской. Начато изучение

²¹ Калинин Н.Ф. Древнейшее население на территории Татарии. // Материалы по истории Татарии, вып.1, 1948.

²² Халиков А.Х. Очерки истории населения Марийского края в эпоху железа. Труды Марийской археологической экспедиции, т.II. – Йошкар-Ола, 1962.

археологических памятников времени Казанского ханства, широко и фундаментально исследованы Г.В.Юсуповым булгаро-татарские эпиграфические памятники.

С 1961 года начались работы по систематическому наблюдению за археологическими памятниками, оказавшимися в зоне воздействия Куйбышевского водохранилища. Эти работы привели к открытию и изучению более чем 200 археологических памятников Предкамья от эпохи мезолита до позднего средневековья включительно. В 1968 – 1977 годах проводились отдельные археологические маршруты в бассейне рек Казанка, Меша, Шешма, Вятка, Тойма, Иж. Проводились углубленные археологические исследования узловых памятников региона – эпохи бронзы, раннего железа и предбулгарского времени, Казанского кремля, Иски-Казани. Вышли монографические работы, подытоживающие достижения в области изучения памятников эпохи мезолита, неолита и бронзы, раннего железа, пьяноборского времени, азелинской, мазунинской и именьковской культур, эпохи Волжской Булгарии и Казанского ханства.

В 90-е и 2000-е годы в Предкамье работало множество небольших разведочных научных экспедиций Института истории АН РТ, а так же экспедиций Министерства культуры РТ, связанных с обследованием строящихся и проектируемых хозяйственных объектов. Огромная работа была проведена в 1993 – 2005 годах по археологическому изучению территории города Казани и его ближайшей округи в связи с подготовкой к празднованию тысячелетия основания Казани и осуществлением на территории города крупных инфраструктурных проектов. Работа эта продолжается и в настоящее время. В 2011-2012 годах разведочные исследования на территории большинства районов Центрального и Восточного Закамья проводил К.Э. Истомин²³.

Таким образом, археологическое обследование территории Предкамья проведено весьма подробно²⁴. Это объясняется как географической близостью региона к казанскому центру археологических исследований, так и большим

²³ Истомин К.Э. Отчёт о проведении разведочных археологических работ на территории муниципальных районов Республики Татарстан в 2011 и 2012 годах. Казань, 2015; Отчёт о разведочных археологических исследованиях в Республике Татарстан в 2012 году. Казань, 2015.

²⁴ Археологическая карта Татарской АССР: Предкамье. М., 1981.

научным интересам к его историческому наследию. Среди выявленных археологических памятников представлены практически все археологические эпохи – от мезолита до позднего средневековья включительно²⁵.

§ 3.3. Выявленные археологические объекты в районе работ.

В районе проводившихся исследований ранее было выявлено пять археологических объектов (Таблица 1; Рис. 2).

Таблица 1. Археологические объекты в районе работ.

№ на Рис. 2	Наименование	Имеющиеся сведения	Эпоха, культура	Статус ОКН
Тукаевский район РТ				
1	<i>Бетькинская стоянка I²⁶</i>	Бетьки, село. На восточной окраине села рядом с остатками могильника собрана срубная керамика. Раскапывалась Н.М.Капленко в 1987 г. Разрушается водохранилищем. Коллекция: МИНЧ ²⁷ .	Срубная	Выявленный
2	<i>Бетькинская стоянка II²⁸</i>	Бетьки, село. В 1,5-2 км к западу от западной окраины села на мысу, образованном левым берегом р. Камы и левым берегом рч. Бетька, на пашне в 1986 г. на площади 100 x 50 м собрана срубная керамика. Культурный слой распахан. Коллекция: АФ НЦАИ ²⁹ .	Срубная	Выявленный
3	<i>Бетькинский могильник³⁰</i>	Бетьки, село, правый берег рч. Бетька, левого притока р. Камы. Памятник расположен на восточной окраине села. Здесь, в 1976-1977 гг. учителем Л. Ф. Шпунтовым были обнаружены кости человека и три срубных сосуда, переданных им в музей истории города Набережные Челны. Размывается. Коллекция: МИНЧ, инв. № ЧКМ-461.	Срубная	Выявленный
Елабужский район РТ				
4	<i>Луговская стоянка I³¹</i>	Луговой, поселок. Стоянка, расположена к востоку от поселка, была открыта в 1940 г. А.В. Збруевой и раскапывалась ею в 1940, 1946-1947 гг. На стоянке изучено шесть соединенных друг с другом полуземлянок и собран значительный вещевой материал состоящий из фрагментов плоскостонных сосудов, отдельных кремневых изделий и костей животных. В 1959 г. распространение культурного слоя определено в 75-80 м. Стоянка относится к балымско-карташихинскому этапу приказанской культуры. В ходе раскопок А.В. Збруевой была обнаружена и неолитическая камская керамика. Коллекция: НМ РТ ³² (Л1-59, 11012. АА-118).	Неолит; Приказанская	Выявленный

²⁵ Свод памятников археологии Республики Татарстан: т.3. Казань, 2007.

²⁶ Свод памятников археологии Республики Татарстан. Казань, 2007, т.3, с.366, №3220.

²⁷ Музей истории г. Набережные Челны.

²⁸ Свод памятников археологии Республики Татарстан. Казань, 2007, т.3, с.366, №3221.

²⁹ Ныне – Музей археологии Института археологии имени А.Х.Халикова Академии наук Республики Татарстан (г. Казань).

³⁰ Свод памятников археологии Республики Татарстан. Казань, 2007, т.3, с.366, №3222.

³¹ Свод памятников археологии Республики Татарстан. Казань, 2007, т.3, с.192, №1617.

³² Национальный музей Республики Татарстан (г. Казань)

№ на Рис. 2	Наименование	Имеющиеся сведения	Эпоха, культура	Статус ОКН
5	<i>Луговская стоянка II</i> ³³	Луговой, поселок. Стоянка, обнаруженная в 1943 г. работами П. П. Ефименко и исследованная раскопками 1947-1948 гг. А.В. Збруевой, расположена к востоку от поселка на краю боровой (надлуговой) террасы, возвышающейся над поймой на 4 м. В 1947-1948 гг. вскрыты здесь остатки пяти землянок, соединенных друг с другом переходами. В 1959 г. АЭ ИЯЛИ заложено четыре шурфа (2 x 2 м) вскрывшие остатки культурного слоя, распространенного на площади 95 x 40 м. Материал стоянки представлен фрагментами плоскодонных сосудов с примесью в тесте толченых раковин. По форме и орнаменту сосуды относятся к атабаевскому этапу приказанской культуры. Здесь же найдены отдельные каменные и металлические изделия из костей животных, фрагменты неолитической камской керамики. Коллекция: НМ РТ (Л-11-59).	Неолит; Приказанская	Выявленный
6	<i>Луговская стоянка III</i> ³⁴	Луговой, поселок. Ранимает юго-восточную окраину поселка и располагается на мысу надлуговой террасы, отделяясь от Луговской стоянки II небольшой ложбинкой. Обнаружена АЭ ИЯЛИ в 1959 г. Площадь стоянки по зачисткам обнажения и шурфам определяется в 140 x 30-35 м. Поверхность задернована. По краю террасы прослеживаются следы нескольких крупных западин. В шурфах вскрыт культурный слой (серый гумированный песок) мощностью 20-26 см. Собранный на стоянке материал состоит из фрагментов плоскодонных сосудов горшковидной и баночной формы, изготовленных из глины с примесью в тесте толченых раковин и кремневого наконечника стрелы листовидной формы. По материалу стоянка относится к атабаевскому этапу приказанской культуры. Коллекция: НМ РТ (Л-11-59).	Приказанская	Выявленный
7	<i>Луговская стоянка IV</i> ³⁵	Луговой, поселок. Расположена в центре поселка, на краю надлуговой террасы, к западу от Луговской стоянки III и к востоку от Луговского могильника I. Открыта в 1959 г. АЭ ИЯЛИ. Поверхность стоянки задернована, но частично разрушается постройками. Зачисткой обнажения и шурфами установлена площадь в 110 x 30-40 м. Культурный слой (темно-серая супесь) достигает мощности 25-30 см. Собранный на стоянке материал представлен фрагментами плоскодонных сосудов баночной и горшковидной формы, изготовленных из глины с примесью песка и дресвы в тесте, характерных для балымско-карташихинского этапа приказанской культуры. Коллекция: НМ РТ (Л-11-59).	Приказанская	Выявленный
8	<i>Луговские курганы</i> ³⁶	Луговой, поселок. Курганная группа расположена к востоку от поселка на опушке соснового бора и на северной окраине Луговской стоянки II. Курганы обнаружены А.В.Збруевой в 1947 г. при раскопках Луговских стоянок. Тогда же А.В.Збруева исследовала два кургана, вскрыв в них по две могильные ямы, вытянутые с востока - северо-востока на запад - юго-запад. Кроме того, в 1947 г. на естественном холме в 4 м к северу от жилища 1 Луговской стоянки II А. В. Збруева вскрыла четыре захоронения с костяками, лежащими в вытянутом с юга на север положении. В 1948 г. ею же было раскопано еще три кургана, давшие погребения с различной ориентацией. В 1959 г., кроме раскопанных А.В.Збруевой, можно было насчитать девять небольших сильно оплывших курганообразных всхолмлений, в ос-	Маклашеевская	Выявленный

³³ Свод памятников археологии Республики Татарстан. Казань, 2007, т.3, с.193, №1618.

³⁴ Свод памятников археологии Республики Татарстан. Казань, 2007, т.3, с.193, №1619.

³⁵ Свод памятников археологии Республики Татарстан. Казань, 2007, т.3, с.193, №1620.

³⁶ Свод памятников археологии Республики Татарстан. Казань, 2007, т.3, с.193, №1621.

№ на Рис. 2	Наименование	Имеющиеся сведения	Эпоха, культура	Статус ОКН
		новном заросших деревьями. В 1959 г. АЭ ИЯЛИ изучено три кургана, давшие восемь захоронений. Почти во всех курганах вместе с погребенными найдены глиняные сосуды, по форме и орнаментации близкие к сосудам Луговской стоянки II. Наряду с этим выделяются погребения более ранние и более поздние. В целом курганный комплекс следует отнести к атабаевскому и маклашеевскому этапам приказанской культуры. Коллекция: НМ РТ (Л-К-59).		
9	Луговской могильник ³⁷	Луговой, поселок. Могильник расположен у края террасы над поймой реки на западной окраине поселка. Могильник открыт случайно при рытье ям под посадки деревьев в 1938 г. В 1938-1940 гг. раскопки производила А. В. Збруева, в 1943 г., П.П.Ефименко. Всего исследовано около 70 погребений VII-VI вв. до н. э. Костяки лежат в неглубоких грунтовых ямах вытянуто на спине, ногами к реке. Материалы подробно изданы А.В.Збруевой. Коллекция: НМ РТ (6460, Лм-59); ГИМ ³⁸ .	Ананьинская	Выявленный
10	Ананьинская стоянка ³⁹	Ананьино, бывш. дер. На дюне, где расположен Ананьинский могильник, находилась стоянка поздней поры эпохи бронзы. Культурный слой стоянки, почти полностью разрушенный могильником и раскопками, в основном наблюдался в юго-западной части дюны, где он достигал 70 см. В течение многих лет рядом исследователей здесь был собран значительный вещевой материал, состоящий из фрагментов керамики атабаевского и маклашеевского этапов приказанской культуры, кремневых (топоры, долота, тесла, наконечники стрел, скребки, ножи и т. п.) и медных или бронзовых (три кельта, долото, вислообушный топор, нож) изделий. Здесь же отмечена и неолитическая керамика. Стоянка обследовалась в 1881 г. П.А.Пономаревым; в 1888 г. А.А.Спицыным; в 1930 г. и 1947 г. А.В.Збруевой; в 1943 г. П.П.Ефименко; в 1959 г. и 1971 г. археологической экспедицией ИЯЛИ и ТАЭ КФАН СССР. Коллекция: НМ РТ (5331); АФ НЦАИ и НМФ ⁴⁰ .	Неолит; Бронза; Приказанская	Выявленный
11	Ананьинский могильник ⁴¹	Ананьино, бывш. дер., левый берег р. Тойма. Могильник расположен на песчаном холме, представляющем собой остаток большой дюнной гряды, вытянутой в направлении северо-запад - юго-восток, к востоку от деревни у края поймы р., русло которой проходит в настоящее время далеко к югу. Могильник, давший название целой культуре, подвергался многочисленным и самым бессистемным раскопкам. Впервые копали его в 1858 г. П.В. Алабин и И.В. Шишкин. В последний раз - А.В. Збруева в 1930 г., давшая сводное описание истории изучения. Коллекции из могильника, которые, по подсчетам А.М. Тальгрена, насчитывают более 1500 предметов, не считая фрагментов сосудов и бус, хранятся в музеях России и за границей. Коллекции: НМ РТ (5348, 5347, 5353); МА МГУ ⁴² (135, 134); МАЭ ⁴³ (1093); ГЭ ⁴⁴ (240); ПОКМ ⁴⁵ (1640); ГИМ; НМФ (1400, 5381, 7201, 7261) и др.	Ананьинская	Выявленный

³⁷ Свод памятников археологии Республики Татарстан. Казань, 2007, т.3, с.194, №1623.

³⁸ Государственный исторический музей (г. Москва).

³⁹ Свод памятников археологии Республики Татарстан. Казань, 2007, т.3, с.190, №1602.

⁴⁰ Национальный музей Финляндии (г. Хельсинки).

⁴¹ Свод памятников археологии Республики Татарстан. Казань, 2007, т.3, с.190, №1603.

⁴² Музей археологии Московского государственного университета.

⁴³ Музей археологии и этнографии (Кунсткамера), г. Санкт-Петербург.

⁴⁴ Государственный Эрмитаж, г. Санкт-Петербург.

⁴⁵ Пермский областной краеведческий музей.

№ на Рис. 2	Наименование	Имеющиеся сведения	Эпоха, культура	Статус ОКН
12	<i>Елабужская стоянка I</i> ⁴⁶	Елабуга, город. Расположена от моста через реку слева от дороги в деревне Ананьино на мысу невысокого дюнного всхолмления среди болотистой поймы. С севера и северо-запада ограничена заболотившимся озером. Поверхность дюны распаивается и засеяна многолетними травами. На пашне С. В. Кузьминых собран незначительный подъемный материал, состоящий из обломков приказанской керамики балымско-карташихинского типа. В шурфе (2х2 м) культурных остатков не обнаружено. Выявлена следующая стратиграфия: пашня – 30-35 см; темный черноватый песок, сохранившийся культурный слой – 15-20 см; красная материковая глина. Коллекция: АК ПГУ ⁴⁷ ; АФ НЦАИ ⁴⁸ (1Ел-71).	Приказанская	Выявленный
13	<i>Елабужская стоянка II</i> ⁴⁹	Елабуга, город. Расположена на песчаной дюне в пойме среди заболоченной местности. Поверхность дюны задернована. Южная часть дюны несколько раздута и размыта. В восточной части дюны - две западины диаметром 4 м, глубина 70-80 см и 1 м. В западной части также две западины диаметром 4 м, глубина 1,5 м. На южной дюне собран подъемный материал, представленный фрагментом венчика неолитического сосуда, фрагментами керамики, орнаментированной мелким и крупнозубчатым штампом с примесью песка, кремневыми скребками и куском кремня, кусочками ошлаковки, обломком глиняного тигля чашевидной формы, расколотыми гальками, обработанной костью. В восточной части, рядом с западной, заложен шурф (1Х1 м). Стратиграфия: 1) дерн и надувной песок 48-50 см; 2) темный черноватый песок с углистыми включениями 35 см; 3) менее темный песок серовато-желтого оттенка 25-30 см; 4) серый материковый песок. Дюна, очевидно, была заселена в эпоху волго-камского неолита, а в конце II тысячелетия до н. э. здесь было приказанское поселение. Коллекция: АФ НЦАИ (II Ел-71).	Неолит; Приказанская.	Выявленный
14	<i>Мальцевская стоянка I</i> ⁵⁰	Мальцево, деревня. Расположена на коренной боровой террасе недалеко от деревни. Из-под террасы, на которой расположена стоянка, вытекает родник. Поверхность задернована. Кое-где произрастают отдельные сосны. На территории стоянки имеется три западины, одна из которых, очевидно, позднего происхождения. В обнажениях террасы и при зачистке поздней ямы С.В. Кузьминых собран подъемный материал, представленный керамикой эпохи бронзы. Выявлена следующая стратиграфия: 1) на краю террасы - надувной песок 15-30 см; 2) дерн - 5 см; 3) темно-серая супесь с углистыми и органическими включениями 15-25 см - культурный слой; 4) желтый материковый песок. Стоянка, очевидно, относится к финальным этапам маклашевской культуры. Коллекция: АФ НЦАИ (I Мал-71).	Маклашевская	Выявленный
15	<i>Мальцевская стоянка II</i> ⁵¹	Мальцево, правый берег Р. Тойма. Стоянка расположена на мысу боровой террасы недалеко от Мальцевской стоянки I. Терраса в этом месте более пологая. У подножья ее протекает ручей. Территория стоянки застроена помещениями пионерлагеря «Орленок», которые в значительной степени разрушили культурный слой. При зачистке стенки сбросовой ямы С.В. Кузьминых было найдено значительное ко-	Маклашевская	Выявленный

⁴⁶ Свод памятников археологии Республики Татарстан. Казань, 2007, т.3, с.с.191, №1608.

⁴⁷ Археологический кабинет Пермского государственного университета.

⁴⁸ Археологические фонды Национального центра археологических исследований (ныне – Институт археологии Академии наук республики Татарстан), г. Казань.

⁴⁹ Свод памятников археологии Республики Татарстан. Казань, 2007, т.3, с.191, №1609.

⁵⁰ Свод памятников археологии Республики Татарстан. Казань, 2007, т.3, с.194, №1625.

№ на Рис. 2	Наименование	Имеющиеся сведения	Эпоха, культура	Статус ОКН
		личество керамики эпохи бронзы. При этом выявлена следующая стратиграфия: 1) балласт (надутый песок или выкид из поздней ямы), дерн 25 см; 2) темно-серый песок пепельного цвета - 30 см, культурный слой; 3) желтый материковый песок. Коллекция: АФ НЦАИ (II Мал-71).		
16	<i>Мальцевская стоянка III</i> ⁵²	Мальцево, деревня. Стоянка расположена на дюнном всхолмлении поймы, к северу от деревни. Высота дюнного всхолмления от уровня поймы от 1,5 до 3 м. Поверхность дюны интенсивно распахивается. По характеру керамики стоянку, очевидно, следует отнести к 3 четверти II тысячелетия до н. э., к приказанской культуре. В 1930 г. исследовалась Н. Ф. Калинин. На мысу дюны заложен шурф (1 x 1 м), который выявил следующую стратиграфию: 1) пахотный слой темного цвета - 25 см; 2) темно-серая супесь, культурный слой – 40-45см; 3) красная материковая глина. Коллекция: АФ НЦАИ (III Мал-71).	Приказанская	Выявленный

Ближайший к району исследований выявленный памятник археологии: *Ананьинский могильник*, расположен на расстоянии 230-250 м к северо-востоку от трассы ЛЭП () и не попадает в зону проведения строительных работ. При картографическом анализе ранее выявленных памятников археологии и проведении археологического обследования земельных участков установлено, что территории этих объектов археологического наследия и их возможные охраняемые зоны не затрагиваются проектируемыми работами. Обследование территории и установление границ археологических памятников, находящихся за пределами исследуемых земельных участков данного строительного объекта, не входило в задачи нашего исследования.

В границах исследованных земельных участков зафиксировано расположение двух выявленных объектов культурного наследия, не известных ранее и обнаруженных в ходе разведочных работ по объекту: «ЛЭП «ТАНЕКО – Бегишево – Щёлоков». Это памятники археологии: *Бикляньское поселение и Мальцевская IV стоянка*. Данные объекты описываются ниже.

⁵¹ Свод памятников археологии Республики Татарстан. Казань, 2007, т.3, с.194, №1626.

⁵² Свод памятников археологии Республики Татарстан. Казань, 2007, т.3, с.194, №1627.

§ 4. Обследование земельных участков.

§ 4.1. Отрезок проектируемых трасс на участке до автодороги «Набережные-Челны – Нижнекамск».

Земельные участки этого отрезка трассы «ЛЭП «ТАНЕКО – Бегишево – Щёлоков» в основном расположены на водораздельных поверхностях вершины водораздела рек Зай и Кама (Рис. 2; Рис. 3; Рис. 4). Дневная поверхность в районе исследования сформирована отложениями Казанского и Татарского ярусов Пермской системы⁵³. На водоразделах покровные четвертичные отложения представлены в основном слоем современной почвы, которая во многих местах обнажает подстилающие материковые отложения. Долины верховпротекающих здесь рек – правых притоков Зая и левых притоков Камы узкие, слабопрофилированные. Останцы пойменных террас, высоких пойм и дюны здесь практически отсутствуют или не выражены.

В момент проведения археологического обследования дневные поверхности исследованного участка были частично разрушены хозяйственной деятельностью – пашнями, грунтовыми дорогами, траншеями и иными обнажениями, везде были доступны для поиска подъёмного материала. Во многих местах, на вскрытых пашней поверхностях, были видны выбросы материкового суглинка⁵⁴. В целом, дневная поверхность в районе проведения работ сильно преобразована современным антропогенным воздействием. Кроме того, здесь расположено множество промышленных объектов нижнекамского промышленного района.

Разведочная шурфовка была проведена по всей протяженности проектируемых трасс «ЛЭП «ТАНЕКО – Бегишево – Щёлоков». Шурфы и зачистки обнажений были заложены в местах, перспективных для поиска объектов культурного наследия. Всего на данном отрезке прохождения проектируемых трасс

⁵³ Геологическая карта Татарстана, М 1:1700000

⁵⁴ Глубина разрушения дневной поверхности (35-40 см) в этих геоморфологических условиях полностью покрывает возможную мощность культурного слоя в четвертичных суглинках.

объекта: «ЛЭП «ТАНЕКО – Бегишево – Щёлоков» было сделано 22 *разведочных шурфа и зачисток обнажений* с номерами 1-22 (Рис. 3; Рис. 4).

Можно сделать вывод о том, что обследованная территория, в целом, была бы не достаточно удобна для жизнедеятельности древних людей. Особое притяжение для древних коллективов создавали долины средних и нижних течений крупных рек и районы их притоков, имеющие останцы высоких надпойменных террас. Они имели естественную защищенность, изобиловали старицами, озёрами, небольшими лесами и лугами. Открытая местность, в пределах крупных речных долин, была более выгодна с точки зрения возможностей ведения охоты и хозяйства. В таких местах и сосредоточены все известные в данном районе археологические объекты.

Все места, удобные для размещения объектов культурного наследия различных эпох, в пределах коридоров прохождения проектируемых трасс исследованы нами шурфами и зачистками. Литологические отложения, вскрытые во всех шурфах, зачистках и осмотренные в существующих обнажениях, оказались стерильными. Таким образом, каких-либо археологических материалов, свидетельствующих о наличии здесь культурного слоя древних поселений, а также видимых признаков древних захоронений и курганно-грунтовых могильников (курганов) на исследованных земельных участках данного отрезка проектируемого объекта «ЛЭП «ТАНЕКО – Бегишево – Щёлоков» не обнаружено.

§ 4.2. Отрезок проектируемой трассы на участке от автодороги «Набережные-Челны – Нижнекамск» до русла реки Кама.

Автодорога и полотно железной дороги «Набережные Челны – Нижнекамск» проходит по гребню Камско-Заинского водораздела. Земельные участки проектируемой инфраструктуры объекта: «ЛЭП «ТАНЕКО – Бегишево – Щёлоков», на этом отрезке (Рис. 2; Рис. 4 - Рис. 10), расположены на вершине водораздела и спускаются вместе с ним к руслу Камы.

Дневная поверхность в районе исследования сформирована отложениями Казанского и Татарского ярусов Пермской системы и примыкающими к ним

небольшими участками неогеновых отложений акчагыльской свиты⁵⁵. Долины верховий рек – левых притоков реки Камы, здесь молодые, слабосформированные и слабо профилированные. Они занимают, преимущественно, тальвеги древних балок, террасы не сформированы, либо слабо выражены, хорошо выделяются только высокие коренные террасы и современные низкие и высокие затопляемые поймы. На водоразделах покровные четвертичные отложения представлены в основном слоем современной почвы, которая во многих местах обнажает подстилающие материковые отложения. Трассы проектируемой инфраструктуры ЛЭП пересекают верховья некрупных водотоков.

В момент проведения археологического обследования дневные поверхности исследованного участка были частично разрушены хозяйственной деятельностью – пашнями, грунтовыми дорогами, траншеями и иными обнажениями, везде были доступны для поиска подъёмного материала. Во многих местах, на вскрытых пашней поверхностях, были видны выбросы материкового суглинка⁵⁶. В целом, дневная поверхность в районе проведения работ сильно преобразована антропогенным воздействием.

Разведочное обследование и археологическая шурфовка проведены по всей площади земельных участков проектируемых трасс инфраструктуры ЛЭП. Обследованы пашни и другие имеющиеся здесь обнажения дневной поверхности. Все места, удобные для размещения объектов культурного наследия различных эпох, в пределах земельных участков проектируемых объектов исследованы нами археологическими шурфами, при возможности, преимущественно избирались задернованные участки.

В районе проектирования инфраструктуры объекта: «ЛЭП «ТАНЕКО – Бегишево – Щёлоков» на данном его отрезке было сделано *25 разведочных шурфов и зачисток обнажений* с номерами: 23-47 (Рис. 2; Рис. 4 - Рис. 10), площадью по 1 кв. м, а также проведены наблюдения на существующих пашнях и

⁵⁵ Геологическая карта Татарстана, М 1:1700000

⁵⁶ Глубина разрушения дневной поверхности (35-40 см) в этих геоморфологических условиях полностью покрывает возможную мощность культурного слоя в четвертичных суглинках.

прочих обнажениях дневной поверхности. Кроме того, на этом участке было выявлен оранее новый объект культурного наследия: Бикляньское селище.

Литологические отложения, вскрытые в большинстве разведочных шурфов, и осмотренные в существующих обнажениях, оказались стерильными. Археологические материалы были зафиксированы нами на одном участке трассы ЛЭП в районе её перехода через русло реки Малая Камышка. Здесь было зафиксировано расположение выявленного объекта культурного наследия (памятника археологии) – *Бикляньское селище* (описание см. ниже, стр. 30). Данный объект культурного наследия не был известен ранее и обнаружен только в ходе наших разведочных работ. Иных археологических материалов, свидетельствующих о наличии культурного слоя древних поселений, а также видимых признаков древних захоронений и курганно-грунтовых могильников (курганов) на других исследованных земельных участках данного отрезка проектируемого объекта не обнаружено.

§ 4.2.1. Обследование района расположения Бикляньского селища.

При проведении пешей археологической разведки в районе расположения трасс ЛЭП, на левом берегу реки Малая Камышка у села Биклянь, на пашне и в разведочном шурфе были зафиксированы археологические материалы. Территория расположена в низовьях реки у места её впадения в реку Камышка. В момент проведения археологического обследования дневная поверхность была занята сельскохозяйственными культурами, была доступна для поиска подъёмного материала. Небольшая часть дневной поверхности территории селища – между грунтовой дорогой и краем террасы реки задернована.

При проведении полевого археологического обследования в 2300 – 2400 м к северозападу от центра села Биклянь, Нижнекамского муниципального района РТ, был выявлен культурный слой древнего поселения. Исходя из имеющихся сведений и общей историко-культурной ситуации в микрорайоне исследования можно заключить, что мы имеем дело с новым, ранее не известным объектом культурного наследия, получившим название *Бикляньское селище* (Рис. 6; Рис. 7).

По выявленной территории селища проектируется прохождение трассы объекта: «ЛЭП «ТАНЕКО – Бегишево – Щёлоков». В соответствии с действующим законодательством РФ в сфере охраны объектов культурного наследия (ст. 18, п.6 Федерального закона «Об объектах культурного наследия (памятниках истории и культуры) народов Российской Федерации» № 73-ФЗ, от 25.06.02.) любой археологический памятник подлежит государственной охране с момента его выявления.

§ 4.2.2. Описание территории памятника: Бикляньское селище.

При проведении археологического разведочного обследования трассы ЛЭП на левом берегу реки Малая Камышка, на пашнях, вдоль грунтовой дороги и в разведочном шурфе на поверхности первой надпойменной террасы реки на площади 300 x 120 м был собран археологический подъёмный материал, состоящий из фрагментов серой лепной и красно-коричневой гончарной керамики. Анализ имеющихся археологических карт и других источников позволил определить эти материалы как не известный ранее, археологический памятник: *Бикляньское селище*.

Выявленное селище занимает обширный мыс и примыкающую к нему территорию невысокой (первой) надпойменной террасы левого берега реки Малая Камышка (Рис. 7). Азимут от примерного центра площади распространения подъёмного материала: на мост через реку Биклянь в центре одноимённого села – 315°, расстояние: 2300 – 2400 м.

Дневная поверхность памятника в момент проведения разведки была занята всходами сельскохозяйственных культур. Площадка, занимаемая памятником в месте распространения подъёмного материала ровная, слабо пологая по направлению к руслу реки.

С помощью прибора “Montana 650t” фирмы “Garmin”, системы GPS были зафиксированы и привязаны к географической системе координат границы территории распространения подъёмного материала (Рис. 7). Учитывая, что глубина залегания культурного слоя здесь здесь равна или не сильно превосходит глубину слоя пахоты – можно установить, что границы территории выявлено-

го объекта культурного наследия: *Бикляньское селище* достаточно точно определяются по площади распространения подъёмного материала на пашне. Малая часть территории памятника в его северном и северо-восточном секторах, задернована, поэтому здесь граница территории определена нами по геоморфологическим признакам, здесь она совпадает с краем надпойменной террасы правого берега реки Сульча. Кроме того, в небольших обнажениях края террасы и выбросах землероев на залуженной территории также были зафиксированы мелкие фрагменты керамики, что подтверждает определение границы памятника здесь.

Для проверки данного предположения в районе распространения подъёмного материала нами было заложено шесть разведочных шурфов с номерами 29-34. Три шурфа (29, 30, 32) были заложены на территории памятника. Ещё три шурфа, площадью по 1 кв.м – на расстоянии 20-30 метров за границами территории распространения подъёмного материала в западном (шурф №34), восточном (шурф №33) и северном (шурф №31) направлениях.

Для привязки археологических раскопок на территории Ивашкинского селища был выбран *репер* – низ – опоры ЛЭП, находящейся на территории селища, координатная точка №1464, абсолютная высота точки: 105 м Балтийской системы. Археологические находки (фрагменты гончарной керамики) были получены в шурфах №29, 30, 32. Отложения, исследованные в шурфах №31; 33 и 34 оказались стерильными, что и подтвердило высказанные предположения о границах территории данного объекта культурного наследия.

Таким образом, можно сделать вывод о том, что граница территории выявленного объекта культурного наследия: *Бикляньское селище* с достаточной степенью надёжности была определена нами по площади распространения подъёмного материала, геоморфологическим признакам территории его расположения и наблюдениям, сделанным в разведочных шурфах.

На оконечностях площади распространения подъёмного материала (поворотные точки территории селища, находок) и в местах заложения разведочных шурфов были зафиксированы точки координат (в системе WGS-84). Определение координат произведено в ясную погоду, на открытой местности по доста-

точному количеству спутников, точность определения составила 3 м. Сводная ведомость географических координат опорных точек выявленного объекта культурного наследия: *Бикляньское селище* приведена ниже:

Таблица 2. Координаты опорных точек территории Ивашкинского селища.

№	Описание	Северная широта (° ' ")	Восточная долгота (° ' ")
1.	Поворотная точка	N55 38 09.5 E52 06 38.7	
2.	Поворотная точка	N55 38 05.6 E52 06 52.0	
3.	Поворотная точка	N55 38 06.1 E52 06 50.2	
4.	Поворотная точка	N55 38 06.7 E52 06 48.7	
5.	Поворотная точка	N55 38 07.5 E52 06 47.8	
6.	Поворотная точка	N55 38 07.8 E52 06 45.9	
7.	Поворотная точка (репер)	N55 38 09.7 E52 06 51.1	
8.	Поворотная точка	N55 38 08.2 E52 06 44.5	
9.	Поворотная точка	N55 38 07.8 E52 06 42.6	
10.	Поворотная точка	N55 38 07.7 E52 06 41.7	
11.	Поворотная точка	N55 38 09.7 E52 06 39.4	
12.	Поворотная точка	N55 38 09.7 E52 06 40.9	
13.	Поворотная точка	N55 38 09.7 E52 06 42.7	
14.	Поворотная точка	N55 38 09.7 E52 06 44.6	
15.	Поворотная точка	N55 38 09.8 E52 06 46.3	
16.	Поворотная точка	N55 38 09.8 E52 06 48.6	
17.	Поворотная точка	N55 38 10.0 E52 06 50.4	
18.	Поворотная точка	N55 38 10.0 E52 06 51.9	
19.	Поворотная точка	N55 38 09.2 E52 06 53.7	
20.	Поворотная точка	N55 38 08.5 E52 06 54.6	
21.	Поворотная точка	N55 38 07.7 E52 06 55.4	
22.	Поворотная точка	N55 38 05.9 E52 06 56.0	
23.	Поворотная точка	N55 38 05.8 E52 06 54.0	
24.	Поворотная точка	N55 38 08.2 E52 06 40.4	
25.	Поворотная точка	N55 38 08.9 E52 06 38.8	
26.	Поворотная точка	N55 38 09.8 E52 06 53.0	
27.	Находка	N55 38 06.7 E52 06 55.8	
28.	Находка	N55 38 06.4 E52 06 51.7	
29.	Шурф 29	N55 38 07.5 E52 06 49.1	
30.	Шурф 30	N55 38 08.0 E52 06 47.7	
31.	Шурф 31	N55 38 10.5 E52 06 53.0	
32.	Шурф 32	N55 38 06.0 E52 06 51.9	
33.	Шурф 33	N55 38 07.2 E52 06 56.9	
34.	Шурф 34	N55 38 10.1 E52 06 37.0	

Учитывая культурно-хронологические особенности выявленного объекта культурного наследия, в целях надёжной охраны его культурного слоя рекомендуется установить охранную зону выявленного объекта культурного наследия: *Бикляньское селище*. Прохождение границ охранной зоны памятника рекомендуется нами:

- на расстоянии 50 метров от границ его территории в северо-восточном, восточном, южном и юго-западном секторах;
- 10 метров – от края надпойменной террасы реки в сторону русла в западном, северном и северо-восточном секторах.

Археологические материалы на территории выявленного объекта культурного наследия: *Бикляньское селище* были собраны как в виде подъёмного материала, так и зафиксированы в культурном слое. В материалах селища имеются находки фрагментов как лепной, так и гончарной керамики и шлака. Окончательное определение культурно-хронологической принадлежности памятника может быть сделано после проведения здесь археологических раскопок. Предварительно можно определить, что он относится к болгарской археологической культуре и содержит в себе материалы именьковской культуры.

Судя по площади распространения подъемного материала; особенностям топографии памятника и его культурного слоя; собранному в шурфе и с дневной поверхности археологическому материалу, общей историко-культурной ситуации в исследованном микрорайоне, можно предположить, что перед нами новый, достаточно крупный историко-культурный комплекс. Его культурный слой не разделён стерильными прослойками и представляет собой единый достаточно мощный и стабильный литологический горизонт, нарушенный поздней пахотой в его верхней части. Нижняя часть культурного слоя памятника, вероятно, не потревожена пашней. В целом – культурный слой может содержать как не потревоженные остатки древних хозяйственных и жилых сооружений заглублённых в материк, так и находки “in situ” в нижней части своей толщи. Выявленный объект культурного наследия: *Бикляньское селище* может быть весьма интересен для исследования процессов как освоения данной территории носителями именьковской археологической культуры, так и бытования болгарской археологической культуры.

§ 4.2.3. Условия сохранения культурного слоя при проведении хозяйственных работ.

Выявленный объект культурного наследия: *Биклянское селище* был зафиксирован в полосе землеотвода проектируемого объекта: «ЛЭП «ТАНЕКО – Бегишево – Щёлоков». В ходе археологического обследования было установлено прохождение проектируемой трассы по территории указанного объекта культурного наследия. Проектируемая трасса проходит непосредственно по центральной части указанного селища на протяжении не менее 120 метров. На территории проектируется опора ЛЭП. В случае проведения здесь строительных и любых хозяйственных работ культурный слой селища будет значительно повреждён.

Во избежание безвозвратной утраты части историко-культурного наследия народов Российской Федерации, гибели древнего культурного слоя, хранящего историческую информацию и являющегося объектом культурного наследия народов РФ, в зоне проектируемого строительства необходимо провести специальные охранные археологические работы. Проведение охранных археологических работ в зонах строительных и других хозяйственных работ предусмотрено требованиями действующего федерального и республиканского охранного законодательства: Закон РФ 73-ФЗ «Об объектах культурного наследия (памятниках истории и культуры) народов Российской Федерации»; Закон РТ «Об охране и использовании культурных и исторических ценностей».

В соответствии с действующим федеральным законодательством, финансирование охранных археологических работ возлагается на заказчика строительных или иных хозяйственных работ, в результате которых возникает угроза разрушения памятников археологии. Состав и стоимость данных археологических работ определяются на основании действующих нормативов и методик расчета их стоимости. Проведение строительных и/или иных хозяйственных работ допускается только после осуществления полного комплекса охранных археологических мероприятий.

При дальнейшем использовании земельных участков хозяйствующим субъектом должно учитываться наличие здесь объекта культурного наследия.

Любые хозяйственные объекты на данной территории производятся только после предварительного проведения *комплекса археологических охранных работ* на территории памятника. Кроме того, не допускается ограничение проведения археологических работ на указанном объекте культурного наследия, если они выполняются специализированной организацией, при наличии установленного действующим законодательством разрешения и только археологическими методами. Таким образом, при проведении работ по проекту: «ЛЭП «ТАНЕКО – Бегишево – Щёлоков» и дальнейшей эксплуатации этого объекта необходимо учитывать наличие на этой территории памятника археологии, вследствие чего:

Не допускается размещение любых строительных объектов и их инфраструктуры ближе 50 (пятидесяти) метров (рекомендуемая охранная зона) к границам территории объекта культурного наследия: *Бикляньское селище*, обозначенным на Рис. 7 и зафиксированных поворотными точками (Таблица 2).

Исходя из общих принципов и целей сохранения объектов культурного наследия, предлагается перенос трассы ЛЭП на 70-100 м на запад, за пределы территории объекта культурного наследия *Бикляньское селище*.

В случае, если объекты строительной инфраструктуры, вследствие производственной необходимости, не могут быть перенесены и/или размещены за пределами территории объекта культурного наследия и его охранной зоны, здесь, в соответствии с требованиями действующего законодательства должны быть проведены охранные археологические работы.

При проведении хозяйственных работ в районе расположения объекта культурного наследия не допускается размещение здесь каких-либо несанкционированных карьеров, траншей и проведения иных земляных работ. При планировании охранных археологических работ в зоне объекта: «ЛЭП «ТАНЕКО – Бегишево – Щёлоков», следует учитывать, что археологические работы вообще и охранные – в частности, могут быть осуществлены только в течение летнего полевого сезона.

§ 4.3. Отрезок проектируемой трассы на участке от русла реки Кама до автодороги М7 «ВОЛГА».

Земельные участки проектируемой инфраструктуры объекта: «ЛЭП «ТАНЕКО – Бегишево – Щёлоков» на данном отрезке расположены на правом берегу реки Кама в пределах её пойменной и террасной части (Рис. 11 - Рис. 17), наиболее богатых выявленными объектами археологического наследия. Дневная поверхность в районе исследования сформирована неогеновыми отложениями акчагыльского яруса и примыкающими к ним отложениями Казанского и Татарского ярусов Пермской системы⁵⁷.

В момент проведения археологического обследования дневные поверхности исследованного участка были мало разрушены хозяйственной деятельностью – пашнями, грунтовыми дорогами, траншеями или иными обнажениями, везде были доступны для поиска подъёмного материала. Данный район является частью природного парка «Нижняя Кама» и хозяйственная деятельность здесь ограничена, поэтому в целом, дневная поверхность в районе проведения работ не сильно преобразована антропогенным воздействием.

Разведочная шурфовка была проведена по всей протяженности проектируемых трасс инфраструктуры ЛЭП. Всего в районе проектирования объекта было сделано 27 *разведочных шурфов* с номерами 48-51; 51/бис; 1/бис – 22/бис (Рис. 11 - Рис. 17).

Можно сделать вывод о том, что обследованная территория, в целом, была весьма удобна для жизнедеятельности древних людей. Особое притяжение для древних коллективов создавали именно долины средних и нижних течений крупных рек и районы их притоков, имеющие останцы высоких надпойменных террас. Они имели естественную защищенность, изобиловали старицами, озёрами, небольшими лесами и лугами. Открытая местность, в пределах крупных речных долин, была более выгодна с точки зрения возможностей ведения охоты и хозяйства. В таких местах и сосредоточены все известные в данном районе археологические объекты.

⁵⁷ Геологическая карта Татарстана, М 1:1700000

Все места, удобные для размещения объектов культурного наследия различных эпох, в пределах коридоров прохождения проектируемых трасс инфраструктуры нефтедобычи – исследованы нами обследованием распаханной и обнаженной дневной поверхности, заложенными шурфами и зачистками.

Литологические отложения, вскрытые в большинстве разведочных шурфов, и осмотренные в существующих обнажениях, оказались стерильными. Археологические материалы были зафиксированы нами на одном участке трассы ЛЭП, на правом берегу теки Тойма к северо-западу от села Мальцево. Здесь было зафиксировано расположение выявленного объекта культурного наследия (памятника археологии) – *Мальцевская IV стоянка* (описание см. ниже). Данный объект культурного наследия не был известен ранее и обнаружен только в ходе наших разведочных работ. Иных археологических материалов, свидетельствующих о наличии культурного слоя древних поселений, а также видимых признаков древних захоронений и курганно-грунтовых могильников (курганов) на других исследованных земельных участках данного отрезка проектируемого объекта не обнаружено.

§ 4.3.1. Обследование района расположения Мальцевской IV стоянки.

При проведении пешей археологической разведки в районе расположения трассы проектируемого объекта, по правому берегу р. Тойма в 77 м к северу от обрыва правого берега на лугу на невысокой пойменной дюне были зафиксированы археологические материалы. Дневная поверхность в районе исследования сформирована неогеновыми отложениями акчагыльского яруса⁵⁸. Покровные четвертичные отложения маломощны и представлены только слоем современной почвы – тёмно-серыми гумусированными суглинками. В момент проведения археологического обследования дневная поверхность была занята лугом и недоступна для поиска подъёмного материала. Подъёмный материал был прослежен только в почве нарушенной опорой ЛЭП и в шурфах, заложенных на стоянке с целью определения ее границ.

⁵⁸ Геологическая карта Татарстана, М 1:1700000

При проведении полевого археологического обследования в 640 м к северо-западу от северо-западной оконечности с. Мальцево и в 4100 м к востоку юго-восточной оконечности г. Елабуга в Елабужском муниципальном районе РТ, был выявлен культурный слой древнего поселения (Рис. 15; Рис. 16). Исходя из имеющихся сведений и общей историко-культурной ситуации в микро-районе исследования можно заключить, что мы имеем дело с новым, ранее не известным объектом культурного наследия, получившим название *Мальцевская IV стоянка*. Мальцевские I и III стоянка расположены вблизи с. Мальцево на его северной и западной окраине. Прямо по территории стоянки проходит линия ЛЭП. Опора ЛЭП разрушила культурный слой стоянки на площади около 50 кв.м. 7х7м. В соответствии с действующим законодательством РФ в сфере охраны объектов культурного наследия (ст. 18, п.6 Федерального закона «Об объектах культурного наследия (памятниках истории и культуры) народов Российской Федерации» № 73-ФЗ, от 25.06.02.) любой археологический памятник подлежит государственной охране с момента его выявления.

§ 4.3.2. Мальцевская IV стоянка.

При проведении археологического разведочного обследования правого берега р. Тойма на лугу на дневной поверхности на площади разрушенной опорой ЛЭП площадью около 50 м 7х7 м был собран археологический подъёмный материал, состоящий из фрагментов серой лепной и красно-коричневой лепной керамики. Анализ имеющихся археологических карт и других источников позволил определить эти материалы как не известный ранее, археологический памятник, получивший название *Мальцевская IV стоянка*

Выявленное селище занимает поверхность правого берега р. Тойма. Азимуты от примерного центра площади распространения подъёмного материала: северо-западную оконечность села Мальцево – 126°, расстояние: 640 м; на юго-восточную оконечность г. Елабуга. – 266° расстояние: 640 м 4100

Дневная поверхность памятника в момент проведения разведки была занята лугом, подъёмный материал был выявлен только в месте нарушения культурного слоя линией ЛЭП. Площадка, занимаемая памятником в месте распро-

странения подъемного материала ровная, слабо пологая по направлению к руслу реки, с восточной и северо-восточной стороны ограничена небольшими ложками. Очевидно, в древности это было одно из самых высоких мест в пойме р. Тойма, которое чрезвычайно удобно для проживания на этой территории первобытного населения.

С помощью прибора “Montana 650t” фирмы “Garmin”, системы GPS были зафиксированы и привязаны к географической системе координат границы территории распространения подъемного материала, а также по периметру возвышенности на которой предположительно расположена стоянка.

Для проверки данного предположения в районе распространения подъемного материала нами было заложено пять разведочных шурфа с номерами 12-16. Три шурфа, площадью по 1 кв.м – на расстоянии 30-50 метров за границами территории распространения подъемного материала в северо-восточном (шурф №14), южном (шурф №13 и 16) северо-западном (шурф №15) и юго-западном (шурф №12) секторах памятника. Для привязки археологических раскопок на территории селища был выбран *репер* – низ столба – опоры ЛЭП, проходящей по границе его территории, координатная точка №6 абсолютная высота точки: 59 м Балтийской системы. Археологические находки (фрагменты лепной керамики) были получены только в шурфе №13, 16 (описание дано ниже). Отложения, исследованные в шурфах №12, 14, 15, оказались стерильными, что и подтвердило высказанные предположения о границах территории данного объекта культурного наследия.

Таким образом, можно сделать вывод о том, что граница территории выявленного объекта культурного наследия: с достаточной степенью надёжности определена по площади распространения подъемного материала, геоморфологическим признакам территории его расположения и наблюдениям, сделанным в разведочных шурфах

На оконечностях площади распространения подъемного материала (поворотные точки территории селища, находок) и в местах заложения разведочных шурфов были зафиксированы точки координат (в системе WGS-84). Определение координат произведено в ясную погоду, на открытой местности по доста-

точному количеству спутников, точность определения составила 3 м. Сводная ведомость географических координат опорных точек выявленного объекта культурного наследия:

Таблица 3. Координаты опорных точек территории Мальцевской IV стоянки

№	Описание	Северная широта (° ' ")	Восточная долгота (° ' ")
1	Поворотная точка	N55°45'08,79"	E52°09'38,91"
2	Поворотная точка	N55°45'08,13"	E52°09'37,74"
3	Поворотная точка	N55°45'07,33"	E52°09'35,11"
4	Поворотная точка	N55°45'05,91"	E52°09'35,33"
5	Поворотная точка	N55°45'04,79"	E52°09'36,76"
6	Поворотная точка (репер)	N55°45'08,03"	E52°09'38,91"
7	Поворотная точка	N55°45'06,15"	E52°09'39,34"
8	Шурф 12	N55°45'05,72"	E52°09'32,57"
9	Шурф 13	N55°45'06,65"	E52°09'37,82"
10	Шурф 14	N55°45'08,87"	E52°09'39,97"
11	Шурф 15	N55°45'08,12"	E52°09'38,41"
12	Шурф 16	N55°45'07,51"	E52°09'39,60"
б/н	Находка	N55°45'08,02"	E52°09'39,20"
б/н	Находка	N55°45'08,02"	E52°09'39,20"
б/н	Находка	N55°45'07,57"	E52°09'39,41"
б/н	Находка	N55°45'07,27"	E52°09'38,41"
б/н	Находка	N55°45'07,89"	E52°09'38,52"
б/н	Находка	N55°45'06,78"	E52°09'35,85"

Учитывая культурно-хронологические особенности выявленного объекта культурного наследия, в целях надёжной охраны его культурного слоя рекомендуется установить охранную зону выявленного объекта культурного наследия: Прохождение границ охранной зоны памятника рекомендуется на расстоянии 30 метров от границ его территории

Археологические материалы на территории выявленного объекта культурного наследия: были собраны как в виде подъёмного материала, так и зафиксированы в культурном слое в разведочном шурфе №13,16. В материалах селища имеются находки фрагментов лепной керамики. Окончательное определение культурно-хронологической принадлежности памятника может быть сделано после проведения здесь археологических раскопок. Предварительно можно определить, по керамическому материалу, что он относится к эпохе энеолита и позднего бронзового века (III- нач. II тыс. до н.э.)

Судя по площади распространения подъёмного материала; особенностям топографии памятника и его культурного слоя; собранному в шурфе и с днев-

ной поверхности археологическому материалу, общей историко-культурной ситуации в исследованном микрорайоне, можно предположить, что перед нами новый, достаточно крупный историко-культурный комплекс. Его культурный слой не разделён стерильными прослойками и представляет собой единый достаточно мощный и стабильный литологический горизонт, нарушенный лодько опорой ЛЭП в его центральной части. Нижняя часть культурного слоя памятника, вероятно, не потревожена пашней. В целом – культурный слой может содержать как не потревоженные остатки древних хозяйственных и жилых сооружений заглублённых в материк, так и находки “in situ” в нижней части своей толщи. Выявленный объект культурного наследия: может быть весьма интересен для исследования процессов освоения данной первобытными племенами в энеолите-позднем бронзовом веке. археологической культуры.

§ 4.3.3. Условия сохранения культурного слоя при проведении хозяйственных работ.

Выявленный объект культурного наследия: *Мальцевская IV стоянка*, был зафиксирован в полосе землеотвода проектируемого объекта: «ЛЭП «ТАНЕКО – Бегишево – Щёлоков». В ходе археологического обследования было установлено прохождение проектируемой трассы по территории указанного объекта культурного наследия. Проектируемая трасса проходит непосредственно по центральной части указанного селища на протяжении не менее 100 метров. На территории проектируется опора ЛЭП. В случае проведения здесь строительных и любых хозяйственных работ культурный слой селища будет значительно повреждён.

Во избежание безвозвратной утраты части историко-культурного наследия народов Российской Федерации, гибели древнего культурного слоя, хранящего историческую информацию и являющегося объектом культурного наследия народов РФ, в зоне проектируемого строительства необходимо провести специальные охранные археологические работы. Проведение охранных археологических работ в зонах строительных и других хозяйственных работ предусмотрено требованиями действующего федерального и республиканского охранного законодательства: Закон РФ 73-ФЗ «Об объектах культурного наследия

(памятниках истории и культуры) народов Российской Федерации»; Закон РТ «Об охране и использовании культурных и исторических ценностей».

В соответствии с действующим федеральным законодательством, финансирование охранных археологических работ возлагается на заказчика строительных или иных хозяйственных работ, в результате которых возникает угроза разрушения памятников археологии. Состав и стоимость данных археологических работ определяются на основании действующих нормативов и методик расчета их стоимости. Проведение строительных и/или иных хозяйственных работ допускается только после осуществления полного комплекса охранных археологических мероприятий.

При дальнейшем использовании земельных участков хозяйствующим субъектом должно учитываться наличие здесь объекта культурного наследия. Любые хозяйственные объекты на данной территории производятся только после предварительного проведения *комплекса археологических охранных работ* на территории памятника. Кроме того, не допускается ограничение проведения археологических работ на указанном объекте культурного наследия, если они выполняются специализированной организацией, при наличии установленного действующим законодательством разрешения и только археологическими методами. Таким образом, при проведении работ по проекту: «ЛЭП «ТАНЕКО – Бегишево – Щёлоков» и дальнейшей эксплуатации этого объекта необходимо учитывать наличие на этой территории памятника археологии, вследствие чего:

Не допускается размещение любых строительных объектов и их инфраструктуры ближе 50 (пятидесяти) метров (рекомендуемая охранный зона) к границам территории объекта культурного наследия: *Мальцевская IV стоянка*, обозначенным на Рис. 16 и зафиксированных поворотными точками (Таблица 2).

Исходя из общих принципов и целей сохранения объектов культурного наследия, предлагается перенос трассы ЛЭП на 70-100 м на запад, за пределы территории объекта культурного наследия *Мальцевская IV стоянка*.

В случае, если объекты строительной инфраструктуры, вследствие производственной необходимости, не могут быть перенесены и/или размещены за

пределами территории объекта культурного наследия и его охранный зоны, здесь, в соответствии с требованиями действующего законодательства должны быть проведены охранные археологические работы.

При проведении хозяйственных работ в районе расположения объекта культурного наследия не допускается размещение здесь каких-либо несанкционированных карьеров, траншей и проведения иных земляных работ. При планировании охранных археологических работ в зоне объекта: «ЛЭП «ТАНЕКО – Бегишево – Щёлоков», следует учитывать, что археологические работы вообще и охранные – в частности, могут быть осуществлены только в течение летнего полевого сезона.

§ 4.4. Отрезок проектируемой трассы на участке от автодороги М7 «ВОЛГА».

Земельные участки проектируемой инфраструктуры объекта: «ЛЭП «ТАНЕКО – Бегишево – Щёлоков» расположены на водораздельной поверхности правобережья реки Тойма (Рис. 18; Рис. 19). Дневная поверхность в районе исследования сформирована неогеновыми отложениями акчагыльского яруса, заполнившим древнюю (доакчагыльскую) долину реки Кама и отложениями Казанского и Татарского ярусов Пермской системы⁵⁹.

В момент проведения археологического обследования дневные поверхности исследованного участка были частично разрушены хозяйственной деятельностью – пашнями, грунтовыми дорогами, траншеями и иными обнажениями, везде были доступны для поиска подъёмного материала. Во многих местах, на вскрытых пашней поверхностях, были видны выбросы материкового суглинка⁶⁰. В целом, дневная поверхность в районе проведения работ сильно преобразована антропогенным воздействием.

Разведочная шурфовка была проведена по всей протяженности проектируемых трасс инфраструктуры ЛЭП. Шурфы были заложены в местах, перспектив-

⁵⁹ Геологическая карта Татарстана, М 1:1700000

⁶⁰ Глубина разрушения дневной поверхности (35-40 см) в этих геоморфологических условиях полностью покрывает возможную мощность культурного слоя в четвертичных суглинках.

ных для поиска объектов культурного наследия. Всего на данном отрезке трассы ЛЭП было сделано *12 разведочных шурфов* (Рис. 18; Рис. 19) с номерами 52-63. Все места, удобные для размещения объектов культурного наследия различных эпох, в пределах коридоров прохождения проектируемых трасс инфраструктуры нефтедобычи – исследованы нами обследованием распаханной и обнаженной дневной поверхности, заложенными шурфами и зачистками.

Литологические отложения, вскрытые во всех шурфах, зачистках и осмотренные в существующих обнажениях, оказались стерильными. Каких-либо археологических материалов, свидетельствующих о наличии здесь культурного слоя древних поселений, а также видимых признаков древних захоронений и кургано-грунтовых могильников (курганов) на исследованных земельных участках данного проектируемого объекта не обнаружено. Можно сделать вывод о том, что обследованная территория была неудобна для жизнедеятельности древних людей на всей своей площади. Особое притяжение для древних коллективов создавали именно долины средних и нижних течений крупных рек и районы их притоков. Они имели естественную защищенность, изобиловали старицами, озёрами, большими лесами и лугами. Открытая местность, в пределах крупных речных долин, была более выгодна с точки зрения возможностей ведения охоты и хозяйства. В таких местах и сосредоточены все известные в данном районе археологические объекты. Для территорий водораздельных поверхностей исключение могут составлять лишь подкурганные захоронения, которых, однако, нами не обнаружено и ранее они здесь не выявлялись.

РЕКОМЕНДАЦИИ ПО ОБЕСПЕЧЕНИЮ СОХРАННОСТИ ОБЪЕКТОВ АРХЕОЛОГИЧЕСКОГО НАСЛЕДИЯ

Участок возможного разрушения археологического культурного слоя.

Выявленные объекты культурного наследия: *Бикляньское селище и Мальцевская IV стоянка* были зафиксированы в полосе землеотвода проектируемого объекта «ЛЭП «ТАНЕКО – Бегишево – Щёлоков». В ходе археологического обследования было установлено прохождение проектируемой трассы по территории и в охранной зоне указанного объекта культурного наследия. Проектируемая трасса проходит непосредственно по территории указанных объектов.

Требования к порядку ведения хозяйственных работ.

При проведении работ по проекту: «ЛЭП «ТАНЕКО – Бегишево – Щёлоков» и дальнейшей эксплуатации этого объекта необходимо учитывать наличие на этой территории памятника археологии, вследствие чего:

1. Не допускается размещение любых строительных объектов и их инфраструктуры ближе **50 (пятидесяти) метров** (охранная зона) к границам территории объекта культурного наследия: *Бикляньское селище и Мальцевская IV стоянка*, обозначенным на Рис. 7; Рис. 16 и зафиксированных поворотными точками.

2. В случае, если объекты строительной инфраструктуры, вследствие производственной необходимости, не могут быть **перенесены** и/или **размещены за пределами территории** объекта культурного наследия и его охранной зоны, здесь, в соответствии с требованиями действующего законодательства должны быть проведены охранные археологические работы.

3. Исходя из общих принципов и целей сохранения объектов культурного наследия, предлагается перенос трассы объекта **на 70-100 м** за пределы терри-

тории и охранной зоны объектов культурного наследия: *Бикляньское селище и Мальцевская IV стоянка*.

4. В случае невозможности переноса трассы здесь необходимо **организовать** охранные археологические раскопки в указанных ниже объёмах.

5. Генеральному подрядчику или государственному заказчику строительных работ следует указать подрядным организациям – их непосредственным исполнителям, на наличие здесь памятников археологии и **недопущению** размещения в этих районах каких-либо несанкционированных карьеров, траншей и проведения иных земляных работ.

6. При проведении (в будущем) любых строительных и иных хозяйственных работ на данной территории, следует учитывать наличие здесь памятника археологии: *Бикляньское селище и Мальцевская IV стоянка*. Все земляные работы должны быть **согласованы** с государственным органом охраны объектов культурного наследия.

7. Указанные ниже объёмы охранно-спасательных археологических работ, должны быть **учтены** в виде отдельной строки в Сводном сметном расчёте и отражены в другой проектной документации строительства.

Объём необходимых охранных археологических работ.

В случае невозможности переноса трассы и в соответствии с требованиями действующего законодательства в зоне проектируемого объекта: «ЛЭП «ТАНЕКО – Бегишево – Щёлоков» необходимо предусмотреть проведение охранных археологических работ.

В целях охвата максимальной площади разрушаемого культурного слоя раскопками и экономии денежных средств, предусматривается проведение археологических раскопок с минимальным набором (но в соответствии с требованиями современной методики) необходимых археологических работ. Учитывая, что наибольшему разрушению подвергнется культурный слой археологического памятника, располагающийся в зоне обустройства кюветов с левой (северной) стороны трассы автодороги, в соответствии с существующей методи-

кой археологических исследований, один или несколько археологических раскопов целесообразно расположить полосой шириной 2-4 метра вдоль оси закрепления проектируемой трассы.

Исходя из имеющегося проекта: «ЛЭП «ТАНЕКО – Бегишево – Щёлоков», с учетом полученных в процессе предварительных археологических работ сведений об объемах возможного разрушения охраняемого культурного слоя, его характере и историко-культурной ценности – определены объемы необходимых охранных археологических работ. Указанные объемы археологических работ, в соответствии с расчётом их нормативной сметной стоимости, должны быть учтены в виде отдельной строки сводного сметного расчёта, а так же в другой проектно-сметной документации.

При планировании охранных археологических работ в зоне объекта: «ЛЭП «ТАНЕКО – Бегишево – Щёлоков», следует учитывать, что археологические работы вообще и охранные – в частности, могут быть осуществлены только в течение летнего полевого сезона. Период летнего полевого сезона для территории Татарстана определён нормативной документацией. Археологические работы могут проводиться здесь в период с мая по октябрь месяц.

Таким образом, исходя из имеющегося проекта: «ЛЭП «ТАНЕКО – Бегишево – Щёлоков», с учетом имеющихся сведений об объемах возможного разрушения охраняемого культурного слоя, его характере и историко-культурной ценности, определены следующие объемы необходимых охранных археологических работ:

- *Бикляньское селище и Мальцевская IV стоянка* – общая площадь археологических раскопов не менее **200 (двухсот) кв. м.**, при глубине изучения культурного слоя до 1.4 м.

Состав необходимых охранных археологических работ.

1. Археологические исследования на культурном слое глубиной до 1.4 м. Расценка СЦНПР-91-6. Измеритель: 1 квадрат (4 кв. м). Объём: 200 кв. м, 50 измерителей.

2. Научная фиксация материалов археологических исследований: научный отчет I категории сложности в пяти экземплярах. Расценка СЦНПР-91-6. Измеритель: печатный лист. Объём: 4 печатных листа.

3. Фотофиксация археологических работ. Расценка СЦНПР-91-8. Измеритель: 1 вид = 5 отпечатков. Объём: 300 видов.

4. Организация производства фотофиксации. Расценка: СЦНПР-91-8. Измеритель: 10 негативов. Объём: 30 измерителей.

5. Изготовление фотоальбома на 300 фотографий. Расценка СЦНПР-91-8. Измеритель - 5 альбомов. Объём: 1 измеритель.

К ценам сборника СЦНПР -91 применяются следующие коэффициенты:

1. $K_1 = 14.6$, Письмо МК РФ № 01-211/16-14, от 13.10.98.

2. $K_2 = 4.0$, Письмо МК РФ № 107-01-39/10-КЧ, от 20.12.2011.

ВЫВОДЫ.

1. Территория, где проектируется «ЛЭП «ТАНЕКО – Бегишево – Щёлоков» в Нижнекамском, Тукаевском и Елабужском муниципальных районах Республики Татарстан представляет собой весьма интересный, но малоизученный, в археологическом отношении микрорайон.
2. В результате произведенных археологических полевых разведочных работ получены сведения о наличии в зоне проектирования объекта: «ЛЭП «ТАНЕКО – Бегишево – Щёлоков» в Нижнекамском, Тукаевском и Елабужском муниципальных районах Республики Татарстан объекта культурного наследия народов РФ, здесь расположены: *Бикляньское селище и Мальцевская IV стоянка.*
3. Установлено, что трасса проектируемого строительства «ЛЭП «ТАНЕКО – Бегишево – Щёлоков» пересекает зону распространения культурного слоя указанного памятника.
4. Проведение работ по проекту: «ЛЭП «ТАНЕКО – Бегишево – Щёлоков» в Нижнекамском, Тукаевском и Елабужском муниципальных районах Республики Татарстан на данных участках создаст угрозу разрушения древнего культурного слоя указанного археологического памятника.
5. До начала строительных работ по проекту: «ЛЭП «ТАНЕКО – Бегишево – Щёлоков» в Нижнекамском, Тукаевском и Елабужском муниципальных районах Республики Татарстан на данном участке ***необходимо проведение специализированных спасательных археологических работ.***

ИЛЛЮСТРАЦИИ.

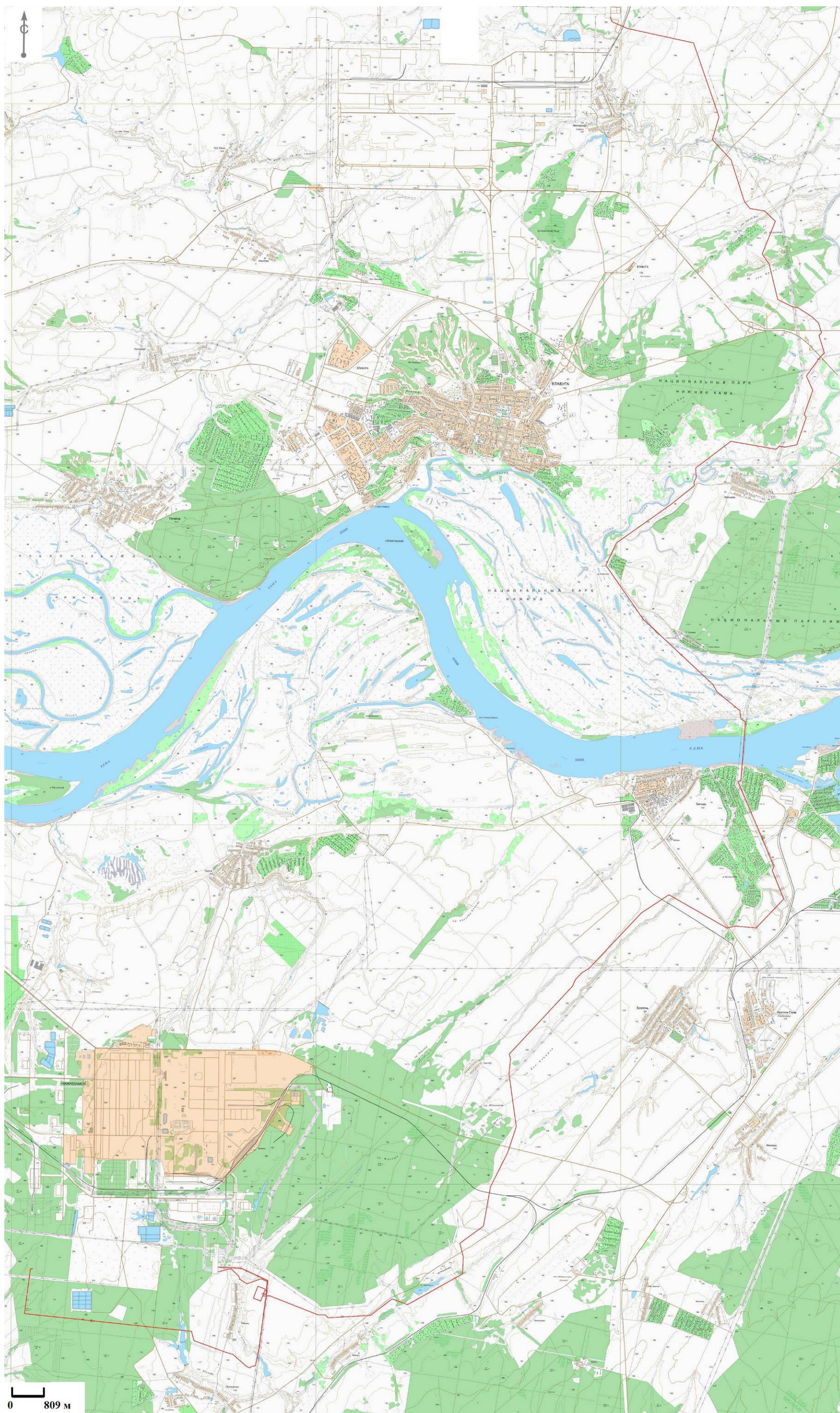


Рис. 2. Общая схема трасс проектируемых объектов «ЛЭП «ТАНЕКО – Бегишево – Щёлоков».



Рис. 3. Схема трасс проектируемых объектов «ЛЭП «ТАНЕКО – Бегисево – Щёлоков» и места расположения археологических раскритий (лист 1).

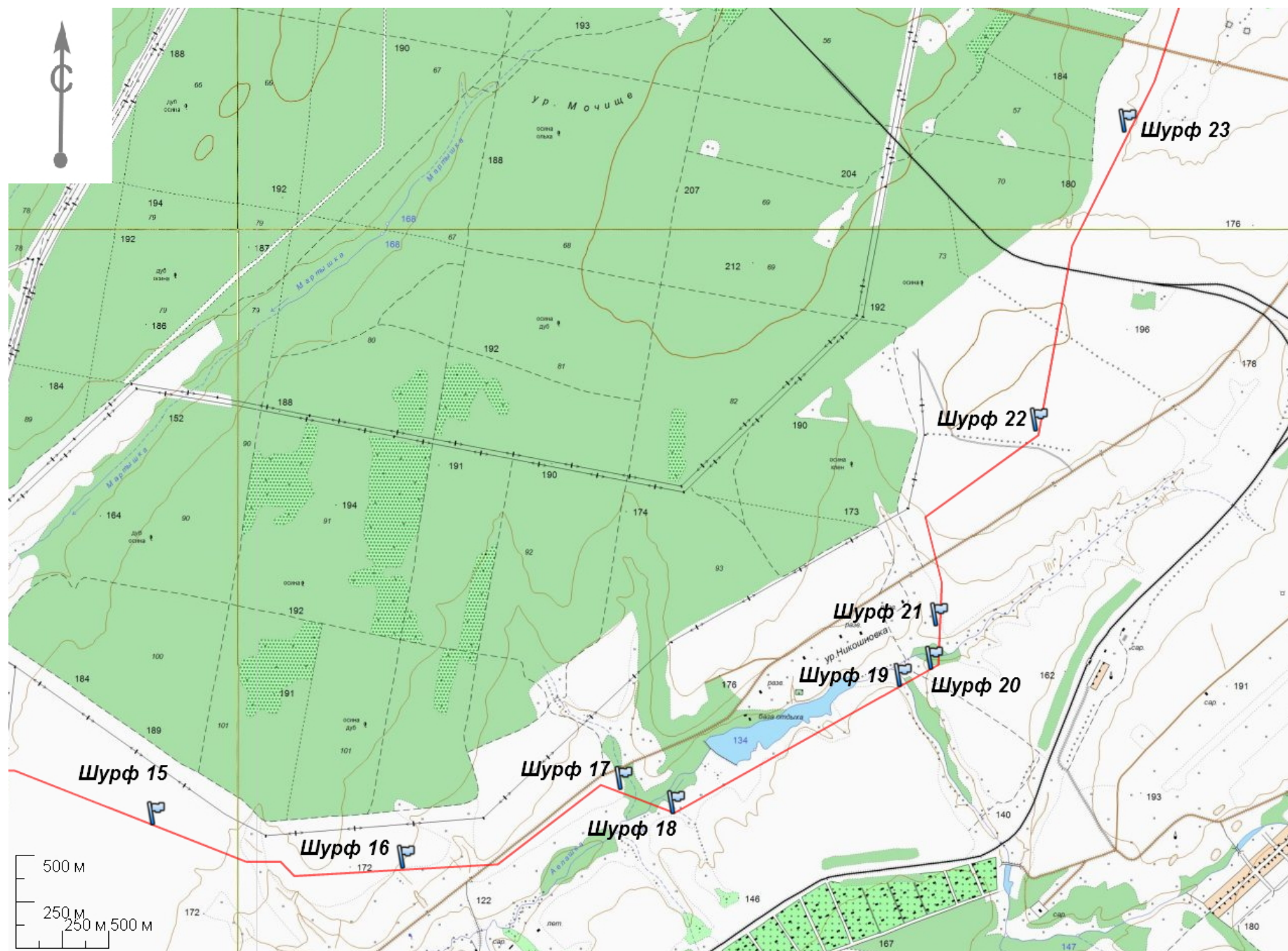


Рис. 4. Схема трасс проектируемых объектов «ЛЭП «ТАНЕКО – Бегисево – Щёлоков» и места расположения археологических раскритий (лист 2).

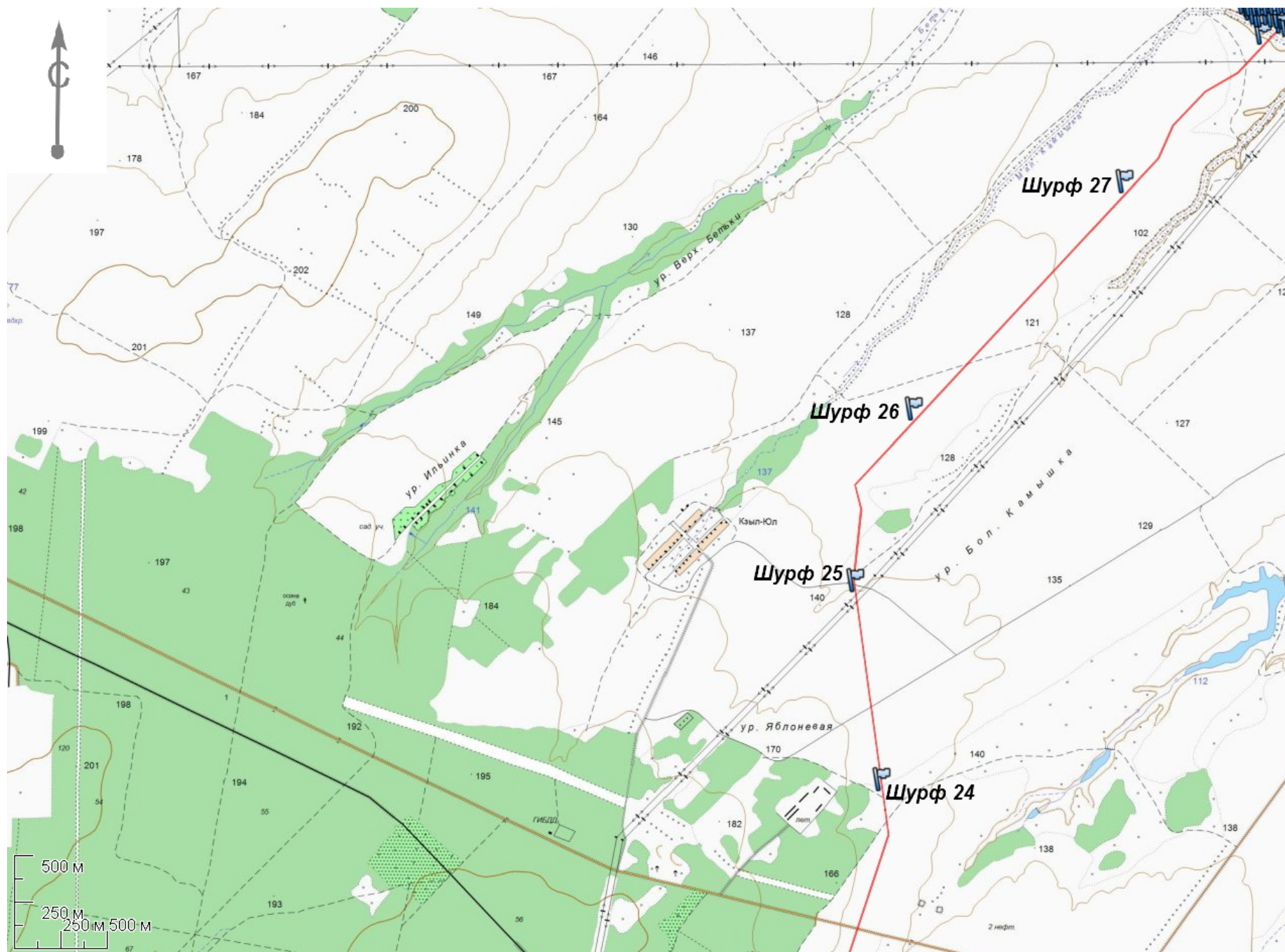


Рис. 5. Схема трасс проектируемых объектов «ЛЭП «ТАНЕКО – Бегешево – Щёлоков» и места расположения археологических раскритий (лист 3).

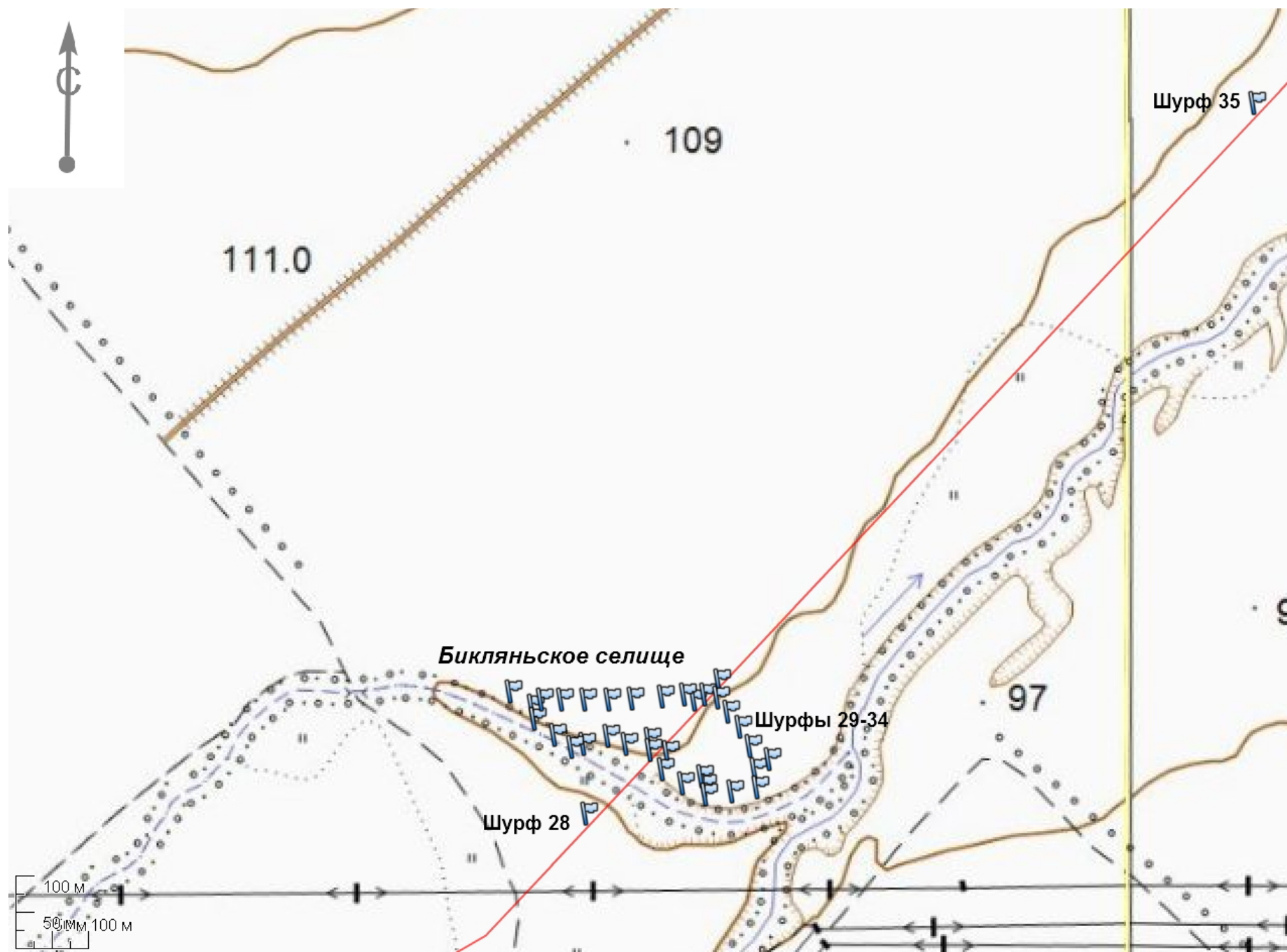


Рис. 6. Схема трасс проектируемых объектов «ЛЭП «ТАНЕКО – Бегисево – Щёлоков» и места расположения археологических раскритий (лист 4).

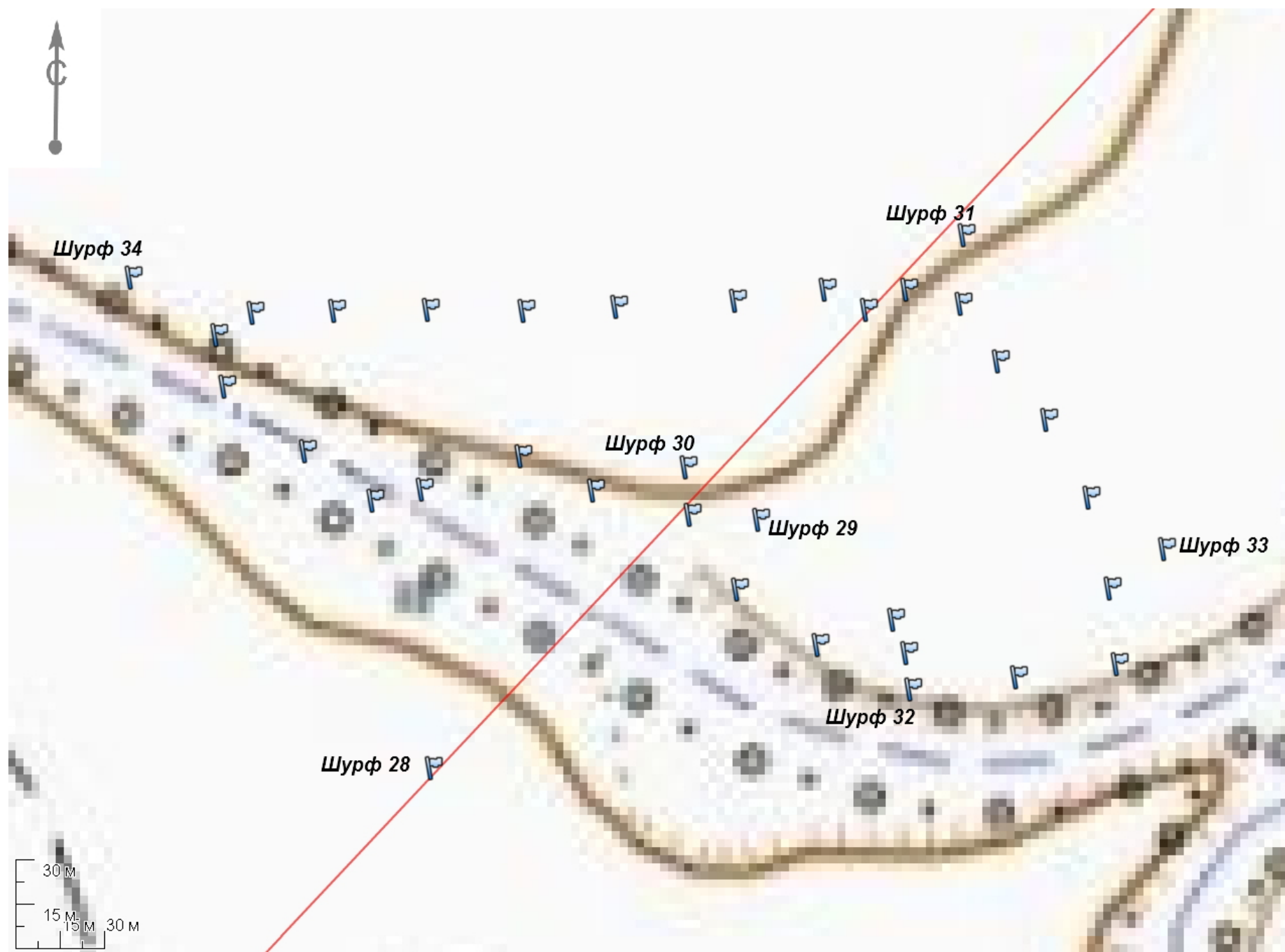


Рис. 7. Схема проектируемых трасс и расположения археологических раскритий на территории Бикляньского селища (лист 5).

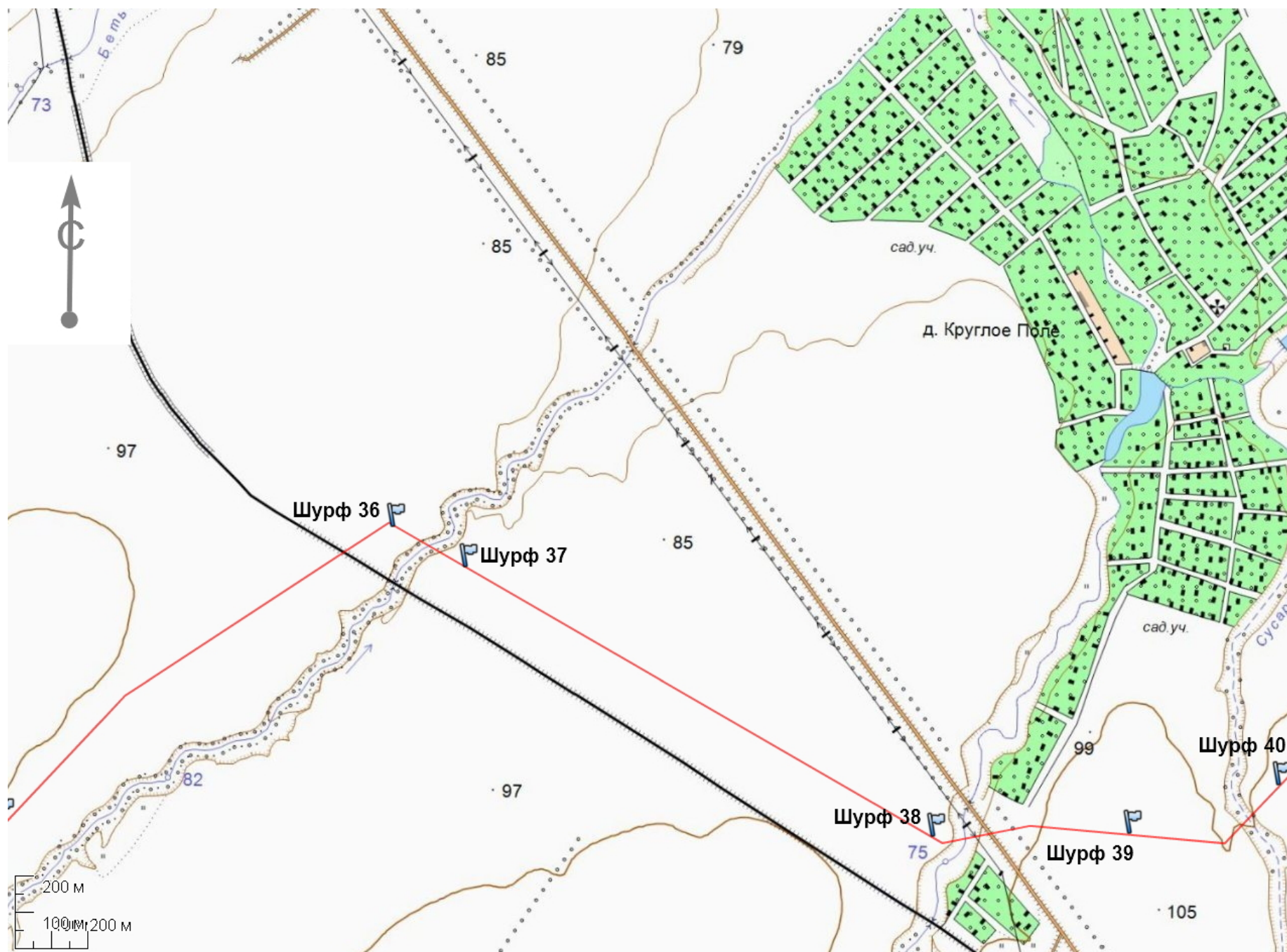


Рис. 8. Схема трасс проектируемых объектов «ЛЭП «ТАНЕКО – Бегисево – Щёлоков» и места расположения археологических раскритий (лист 6).

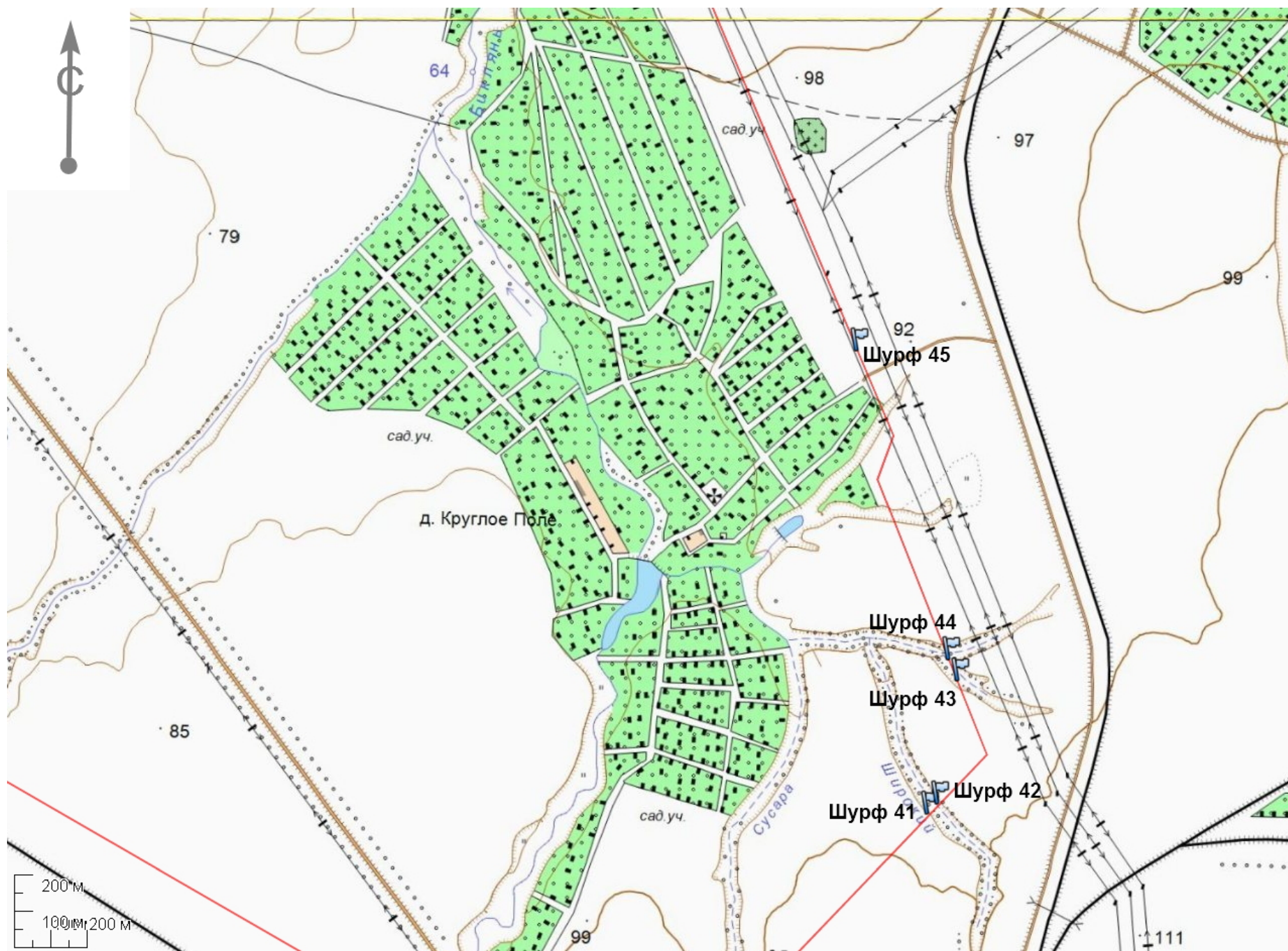


Рис. 9. Схема трасс проектируемых объектов «ЛЭП «ТАНЕКО – Бегишево – Щёлоков» и места расположения археологических раскритий (лист 7).



Рис. 10. Схема трасс проектируемых объектов «ЛЭП «ТАНЕКО – Бегишево – Щёлоков» и места расположения археологических раскритий (лист 8).

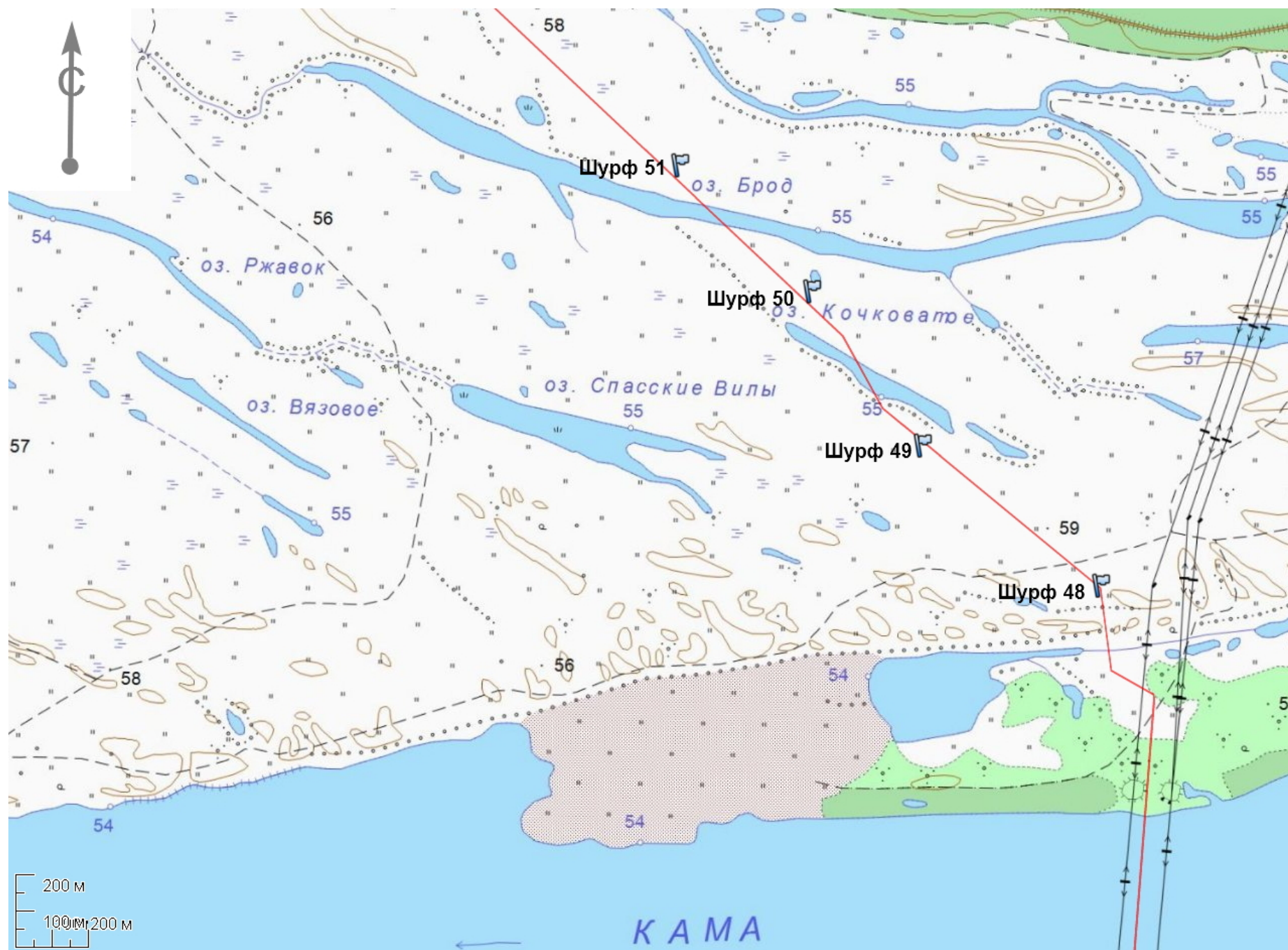


Рис. 11. Схема трасс проектируемых объектов «ЛЭП «ТАНЕКО – Бегишево – Щёлоков» и места расположения археологических раскритий (лист 9).

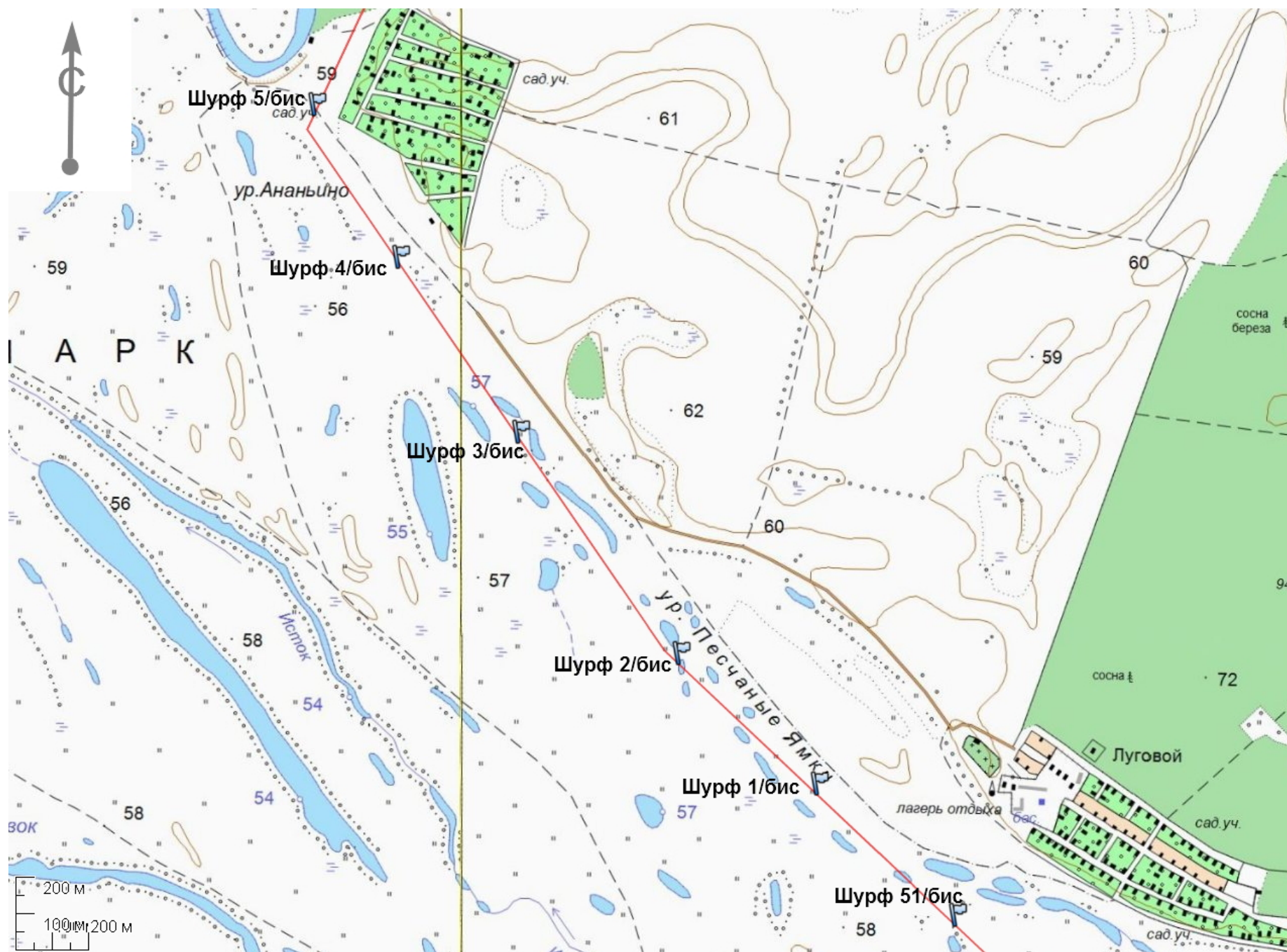
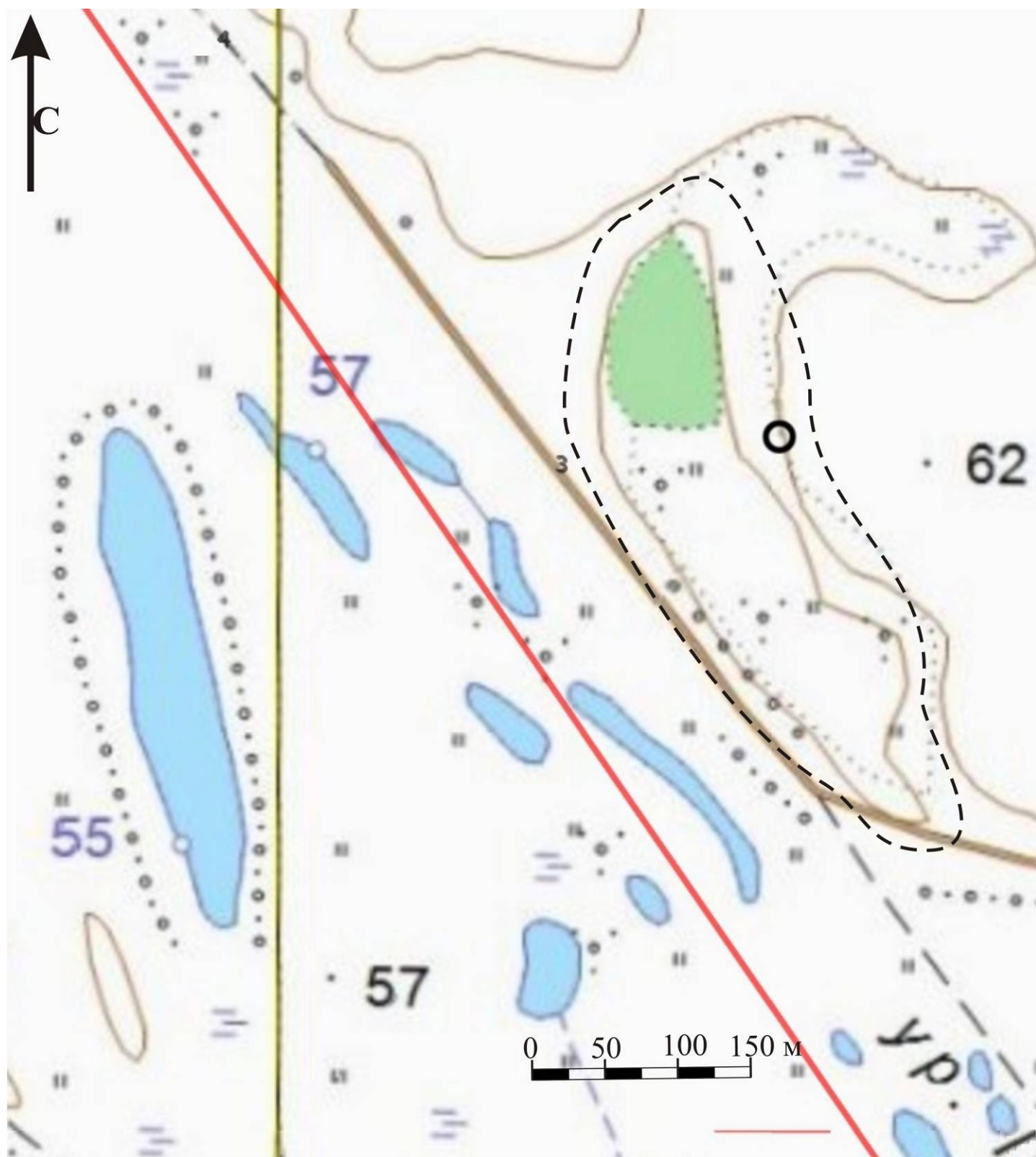


Рис. 12. Схема трасс проектируемых объектов «ЛЭП «ТАНЕКО – Бегисево – Щёлоков» и места расположения археологических раскритий (лист 10).



горизонталы проведены через 10 м



-  - территория памятника археологии
Ананьинский могильник
-  - линия ЛЭП

Рис. 13. Схема проектируемых трасс и места расположения Ананьинского могильника (лист 11).

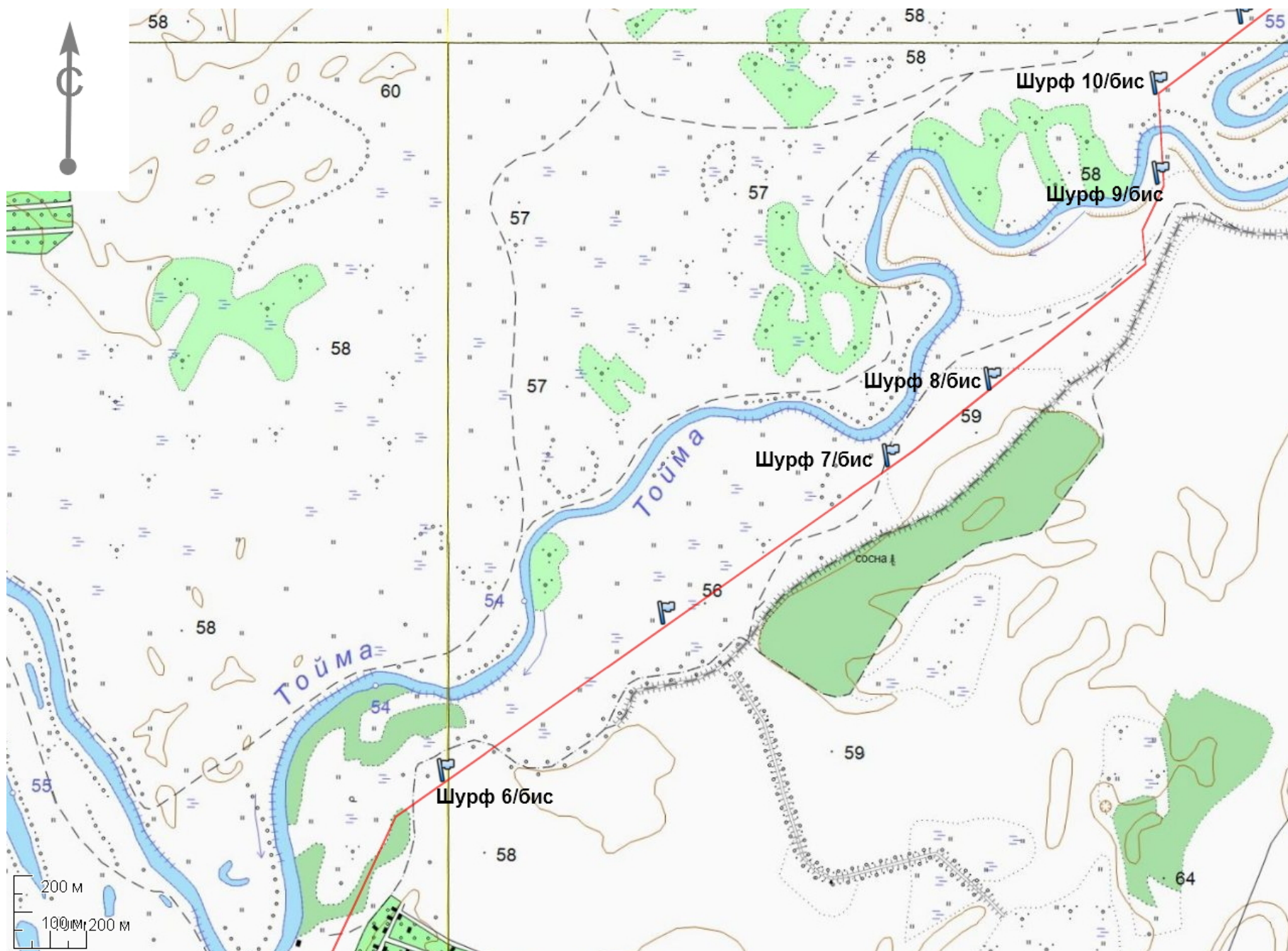


Рис. 14. Схема трасс проектируемых объектов «ЛЭП «ТАНЕКО – Бегишево – Щёлоков» и места расположения археологических раскритий (лист 12).

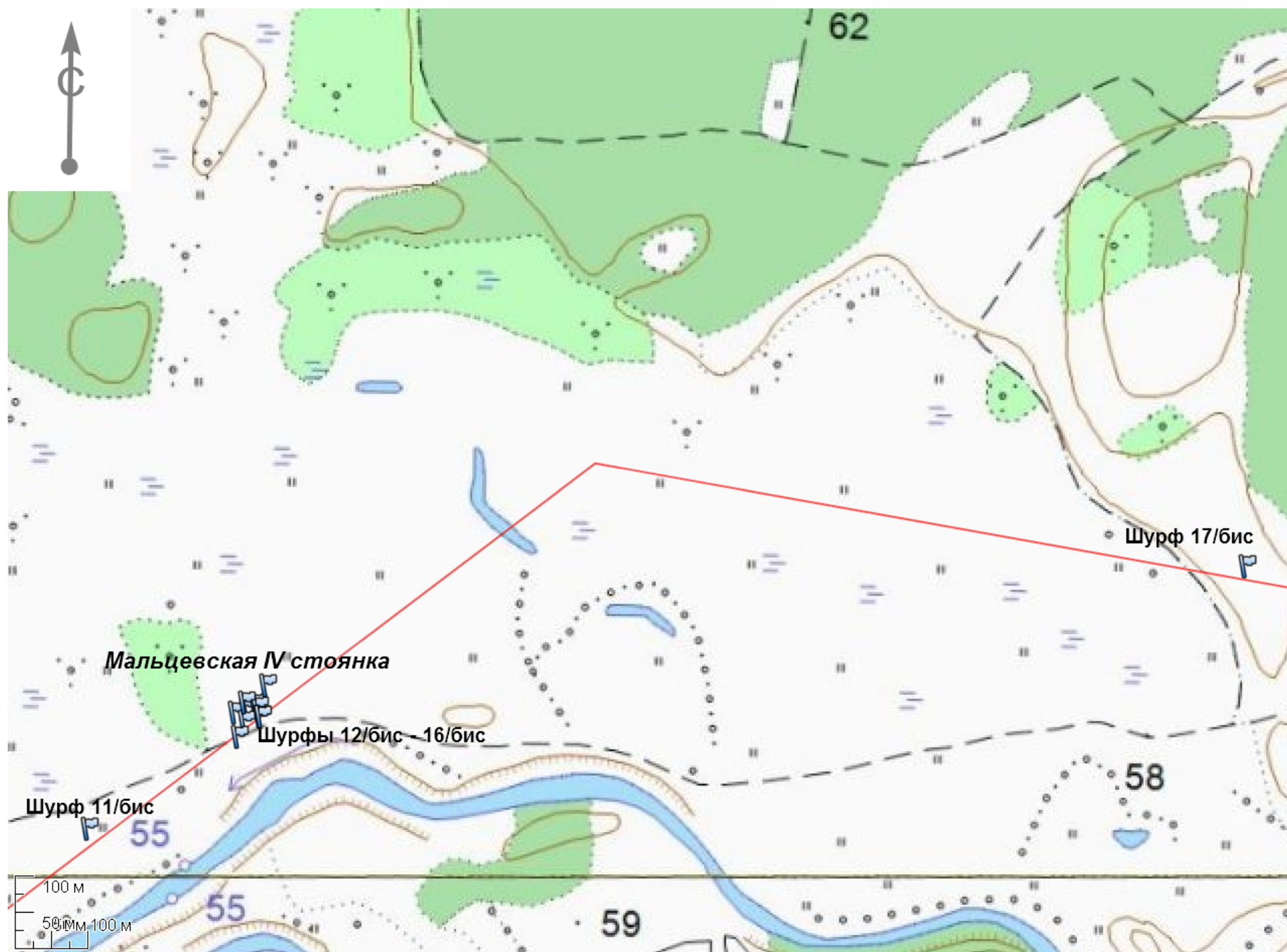
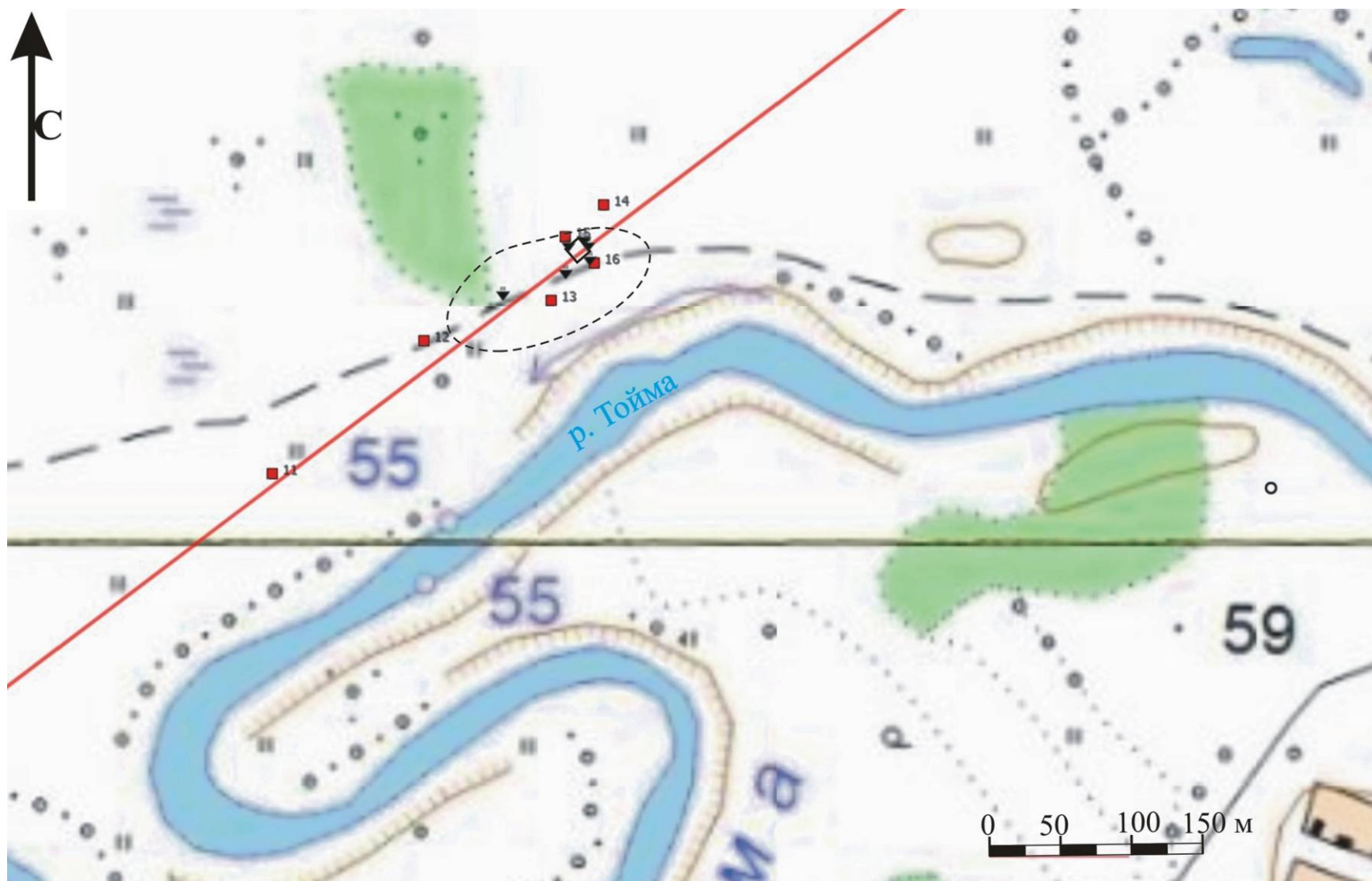


Рис. 15. Схема трасс проектируемых объектов «ЛЭП «ТАНЕКО – Бегисево – Щёлоков» и места расположения археологических раскритий (лист 13).



горизонтالي проведены через 2 м.

◇ - опора линии ЛЭП

■¹ - шурфы и номера шурфов по порядку

▼ - точки сбора подъемного материала

○ - территория стоянки

Рис. 16. Схема проектируемых трасс и расположения археологических раскопок на территории Мальцевской II стоянки (лист 14).

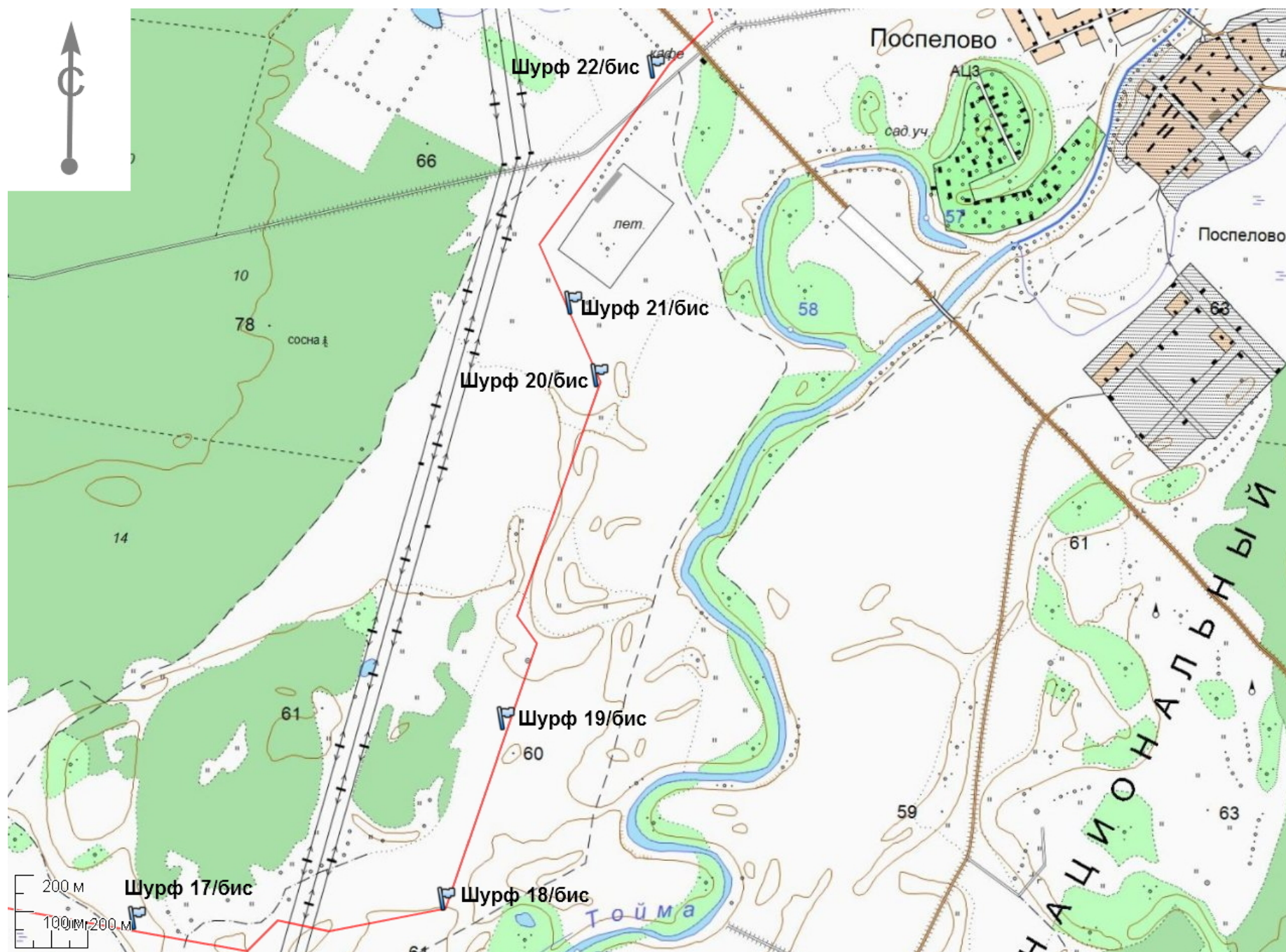


Рис. 17. Схема трасс проектируемых объектов «ЛЭП «ТАНЕКО – Бегисево – Щёлоков» и места расположения археологических раскритий (лист 15).

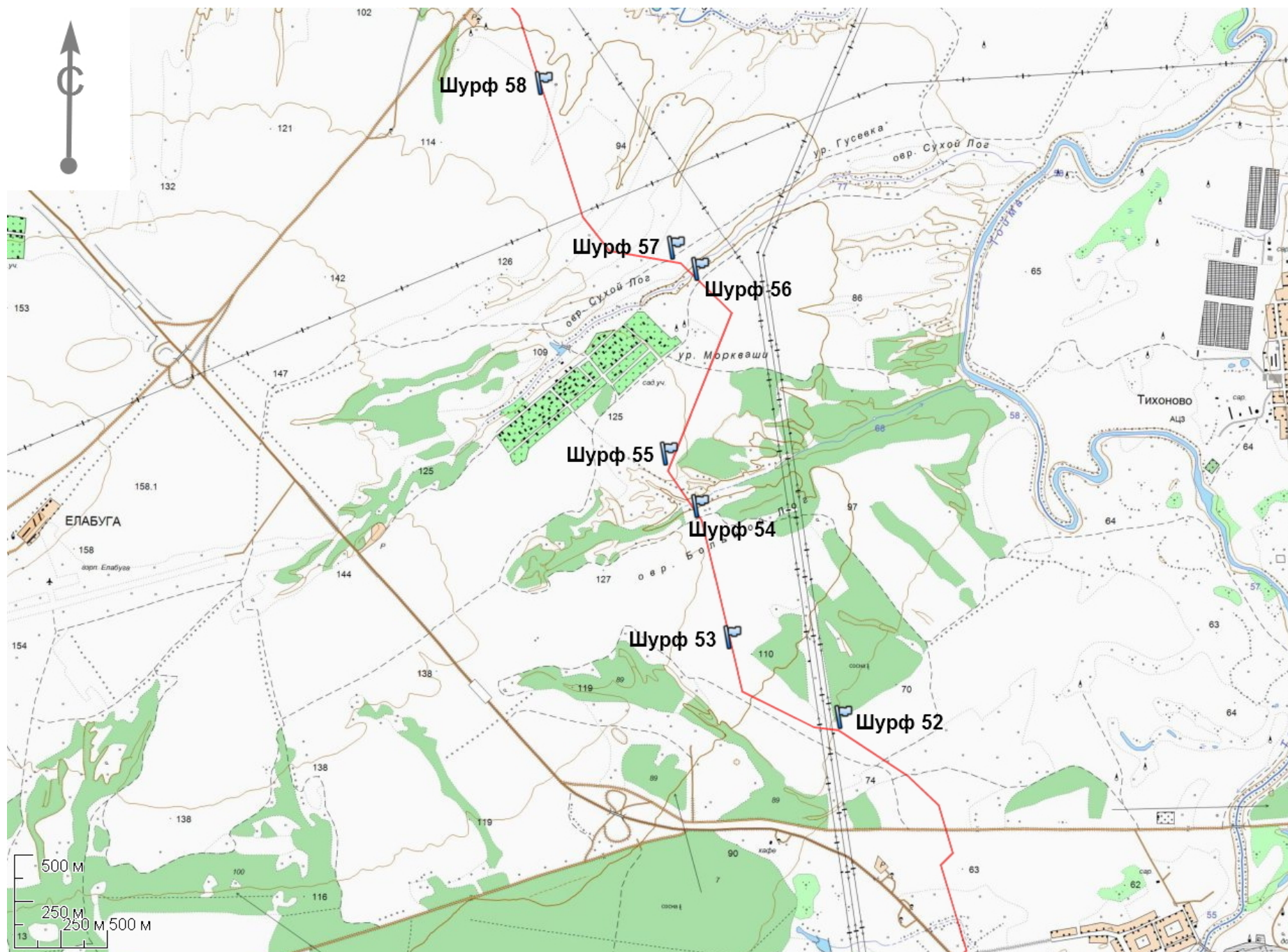


Рис. 18. Схема трасс проектируемых объектов «ЛЭП «ТАНЕКО – Бегисево – Щёлоков» и места расположения археологических раскритий (лист 16).

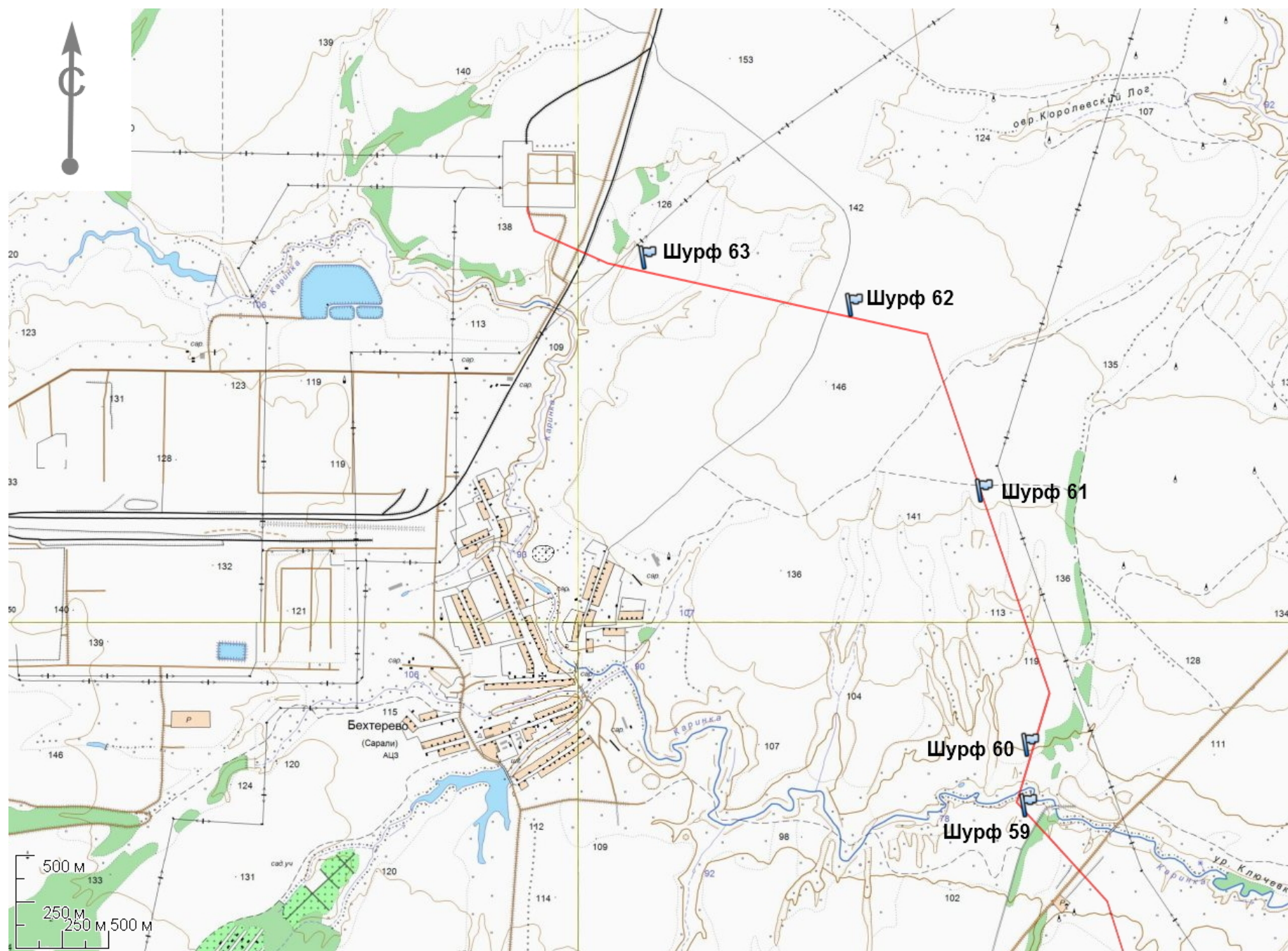


Рис. 19. Схема трасс проектируемых объектов «ЛЭП «ТАНЕКО – Бегишево – Щёлоков» и места расположения археологических раскритий (лист 17).



Рис. 20. Бикляньское селище. Общий вид с юга.



Рис. 21. Шурф 29. Место заложения и район прохождения трасс ЛЭП на распаханной поверхности первой надпойменной террасы реки Малая Камышка, в центральной части территории Бикляньского селища. Вид с севера.



Рис. 22. Северная стенка шурфа №29.



Рис. 23. Шурф 30. Место заложения и район прохождения трасс ЛЭП на распаханной поверхности первой надпойменной террасы реки Малая Камышка, в центральной части территории Биклянского селища. Вид с юга.



Рис. 24. Северная стенка шурфа №30.



Рис. 25. Шурф 31. Место заложения и район прохождения трасс ЛЭП на распаханной поверхности первой надпойменной террасы реки Малая Камышка, в центральной части территории Биклянского селища. Вид с севера.



Рис. 26. Северная стенка шурфа №31.



Рис. 27. Шурф-зачистка 32. Место заложения и район прохождения трасс ЛЭП на распаханной поверхности первой надпойменной террасы реки Малая Камышка, в центральной части территории Биклянского селища. Вид с запада.



Рис. 28. Восточная стенка шурфа-зачистки №32.



Рис. 29. Шурф 33. Место заложения и район прохождения трасс ЛЭП на распаханной поверхности первой надпойменной террасы реки Малая Камышка, в центральной части территории Биклянского селища. Вид с севера.



Рис. 30. Северная стенка шурфа №33.



Рис. 31. Шурф 34. Место заложения и район прохождения трасс ЛЭП на распаханной поверхности первой надпойменной террасы реки Малая Камышка, в центральной части территории Биклянского селища. Вид с севера.



Рис. 32. Северная стенка шурфа №34.



Рис. 33. Мальцевская IV стоянка. Общий вид с северо-востока.



Рис. 34. Место заложения шурфа №12/бис в районе прохождения трасс ЛЭП, на территории Мальцевской IV стоянки. Вид с юга.



Рис. 35. Северная стенка шурфа №12/бис.



Рис. 36. Место заложения шурфа №13/бис в районе прохождения трасс ЛЭП, на территории Мальцевской IV стоянки. Вид с юга.



Рис. 37. Северная стенка шурфа №13/бис.



Рис. 38. Место заложения шурфа №14/бис в районе прохождения трасс ЛЭП, на территории Мальцевской IV стоянки. Вид с юга.



Рис. 39. Северная стенка шурфа №14/бис.



Рис. 40. Место заложения шурфа №15/бис в районе прохождения трасс ЛЭП, на территории Мальцевской IV стоянки. Вид с юга.



Рис. 41. Северная стенка шурфа №15/бис.



Рис. 42. Место заложения шурфа №16/бис в районе прохождения трасс ЛЭП, на территории Мальцевской IV стоянки. Вид с юга.



Рис. 43. Северная стенка шурфа №16/бис.



Министерство культуры Российской Федерации

ОТКРЫТЫЙ ЛИСТ

№ 816

Настоящий открытый лист выдан:

Чаплыгину Михаилу Сергеевичу

паспорт 8003 № 754468

(серия номер паспорта)

на право проведения археологических полевых работ

в Республике Татарстан в зоне обустройства Луговского месторождения нефти в Менделеевском, Тукаевском районах, газообеспечения котельных «Туйметкинская», «Нижне-Кармальная-1», «Верхне-Кармальная-1», газообеспечения Кармалинского, Нижне-Кармального, Чумачкинского, Северо-Кармалинского, Ольховско-Южно-Чумачкинского поднятий сверхвязкой нефти, реконструкции системы нефтесбора и ППД Ульяновского нефтяного месторождения в Черемшанском районе; на земельных участках с кадастровыми номерами 16:26:520102:0001 в Мамадышском районе, 16:06:030303:0001 в Алькеевском районе; обустройства дополнительных скважин Урустамакского месторождения в Бавлинском районе; в зоне строительства подстанции 220 кВ Бегишево на территории Тукаевского района, ВЛ 220 кВ Бегишево – Нижнекамская 1, ВЛ 220 кВ Бегишево – Нижнекамская 2, переустройство ВЛ 220 кВ Нижнекамская – Кутлу-Букаш (1 км) в составе Единого производственно-технологического комплекса ПС 220 кВ Нижнекамская, двух дополнительных ячеек ВЛ-220 кВ на ПС 220 кВ Нижнекамская; строительства воздушной линии ВЛ 220 кВ Щелоков – Бегишево с переустройством ВЛ 220 кВ Нижнекамская – Тойма, воздушной линии ВЛ 220 кВ Бегишево – Тапек в Нижнекамском, Тукаевском районах с реконструкцией ВЛ 220 кВ Нижнекамская – Кутлу-Букаш (2 км) в составе Единого производственно-технологического комплекса ПС 220 кВ Нижнекамская в Нижнекамском, Тукаевском, Елабужском районах; обустройства скважин №1323, №1366 Западно-Зюеевского нефтяного месторождения в Нурлатском районе, скважин №1367, №1212 Сейсмического нефтяного месторождения в Чистопольском районе, кустов скважин №10170, №10178, №10197 Уратьминского нефтяного месторождения в Нижнекамском районе, куста скважин №2246 Чеканского нефтяного месторождения в Азнакаевском районе, высоконапорного водовода к-362 – к-214Б – к-396А системы ППД Старо-Кадеевского нефтяного месторождения в Черемшанском районе, скважин Ерыклинского нефтяного месторождения в Аксубаевском районе.

(место проведения археологических полевых работ)

На основании открытого листа

Чаплыгин Михаил Сергеевич

(Ф.И.О)

имеет право производить следующие археологические полевые работы:

археологические разведки с осуществлением локальных земляных работ на указанной территории в целях выявления объектов археологического наследия, уточнения сведений о них и планирования мероприятий по обеспечению их сохранности.

Передоверие права на проведение археологических полевых работ по данному открытому листу другому лицу запрещается.

Срок действия открытого листа: с 17 июня 2016 г. по 30 ноября 2016 г.

Дата принятия решения о предоставлении открытого листа: 17 июня 2016 г.

Первый заместитель Министра

(должность)

Дата 17 июня 2016 г.

(подпись)

В.В.Аристархов

(Ф.И.О.)

М.П.

007530

Рис. 44. Копия Открытого листа.